

Руководство Пользователя IPS LED MONITOR LED LCD MONITOR (LED MONITOR*)

*LED-мониторы LG — это ЖК-мониторы со светодиодной подсветкой.

Внимательно прочтите это руководство перед тем, как начать использовать устройство, и сохраните его на будущее.

МОДЕЛЬ IPS LED(LED LCD) MONITOR

19M38A	20M38A	22M38A	24M38A	27MP38VQ
19M38D	20M38D	22M38D	24M38D	27MP38HQ
	20M38H	22M38H	24M38H	



ВАЖНЫЕ СВЕДЕНИЯ О МЕРАХ ПРЕДОСТОРОЖНОСТИ

Это устройство спроектировано и произведено с учетом требований обеспечения личной безопасности, но неправильная эксплуатация может привести к поражению электрическим током или возгоранию.

С целью обеспечения правильного функционирования всех средств обеспечения безопасности, встроенных в этот дисплей, соблюдайте следующие основные правила монтажа, эксплуатации и обслуживания.

О безопасности

Используйте только тот кабель питания, который поставляется в комплекте устройства. Если кабель питания с устройством не поставляется и вы используете другой кабель питания, убедитесь, что он сертифицирован согласно применимым национальным стандартам. При любой неисправности кабеля питания обратитесь за заменой к изготовителю или в ближайший авторизованный сервисный центр. Приборный штепсель используется в качестве устройства отключения.

Убедитесь, что устройство установлено вблизи розетки, к которой планируется подключение и что доступ к розетке остается свободным.

Необходимо использовать только тот источник питания, который указан в технических характеристиках данного руководства или на самом устройстве. Если вы не уверены в типе источника питания, к которому осуществляется подключение, обратитесь за консультацией к своему дилеру.

Перегруженные розетки переменного тока и удлинители представляют опасность. Также опасны изношенные шнуры электропитания и поврежденные вилки. Их применение может привести к поражению электрическим током или возгоранию. Обратитесь к квалифицированному мастеру для их замены.

Если устройство подключено к розетке переменного тока, оно не отключается от источника питания переменного тока даже при выключении устройства.

Дисплей не открывать:

- Внутри нет обслуживаемых пользователем частей.
- Внутри опасное высокое напряжение даже при отключенном питании.
- Если дисплей не функционирует должным образом, обратитесь к своему дилеру.

Во избежание несчастного случая:

- Не устанавливайте дисплей на наклонную полку без надежного крепления.
- Используйте только разрешенную производителем подставку.
- Не роняйте предметы на устройство и не подвергайте его ударам. Не бросайте в экран дисплея игрушки или другие предметы.
Это может повлечь травму, проблемы с устройством или повреждение дисплея.

Во избежание возгорания или поражения электрическим током:

- Всегда выключайте дисплей уходя из комнаты на продолжительное время. Никогда не оставляйте дисплей включенным уходя из дома.
- Не допускайте, чтобы дети роняли или бросали предметы в отверстия в корпусе дисплея. Некоторые внутренние части находятся под высоким напряжением.
- Не используйте аксессуары, которые не были разработаны для данного дисплея.
- Если дисплей остается без присмотра на продолжительное время, отключите шнур питания от розетки.
- Во время грозы отключайте кабель питания и сигнальный кабель, т.к. они представляют высокую опасность. Это может привести к поражению электрическим током.

Монтаж

Не ставьте предметы на кабель питания и не размещайте дисплей в местах, где кабель питания может быть поврежден.

Не используйте дисплей рядом с водой, например, рядом с ванной, умывальной или кухонной раковиной, емкостью для стирки, во влажном подвале или вблизи бассейна.

Дисплеи оснащены вентиляционными отверстиями в корпусе для отвода тепла, образующегося во время работы. Если эти отверстия заблокированы, накапливающееся тепло может повлечь неисправности и возгорание.

Поэтому НИКОГДА:

- Не закрывайте вентиляционные отверстия внизу, устанавливая дисплей на кровати, диване, ковре и т.д.
- Не устанавливайте дисплей в ниши, если не соблюдаются требования к вентиляции.
- Не накрывайте отверстия тканью или другим материалом.
- Не устанавливайте дисплей рядом или над батареей или другим источником тепла.

Не трите и не царапайте матрицу ЖК-панели твердыми предметами, т.к. это может привести к появлению царапин или необратимому повреждению.

На надавливайте на ЖК-экран пальцем в течение продолжительного периода времени, т.к. это может привести к появлению остаточного изображения. На экране могут появляться точечные дефекты в виде крошечных красных, зеленых или синих пятен.

Но это не влияет на качество работы монитора.

Если возможно, используйте рекомендуемое разрешение для достижения наилучшего качества изображения ЖК-дисплея. При использовании с другим, отличным от рекомендованного, разрешением, на экране могут быть заметны следы масштабирования и обработки изображения. Но это качество присуще всем ЖК-дисплеям с фиксированным разрешением.

Отображение неподвижного изображения на мониторе в течение длительного времени может привести к повреждению экрана и появлению остаточного изображения.

Чтобы избежать этой проблемы, используйте экранную заставку и выключайте устройство, когда оно не используется. Гарантия для данного устройства не распространяется на появление остаточного изображения.

Не подвергайте устройство встряске и не царапайте металлическими предметами переднюю и боковые части дисплея.

Это может вызвать повреждение экрана.

При переноске держите устройство двумя руками панелью вперед. Падение устройства может привести к поражению электрическим током или возгоранию. Обратитесь в сервисный центр для ремонта. Не подвергайте устройство высоким температурам и влажности.

Не устанавливайте это устройство на стену, где оно может быть подвергнуто воздействию масла или масляного тумана.

- Это может повредить устройство и привести к его падению.

Для дисплеев с глянцевой рамкой, при установке пользователь должен учесть возможные блики на рамке ТВ от окружающего освещения.

Не используйте продукты, под высоким напряжением, вблизи монитора. (Например, электрическую мухобойку)

- Это может привести к неполадкам монитора вследствие воздействия электрического тока.

Меры предосторожности при использовании адаптера переменного тока и электропитания

При попадании в устройство (телевизор, монитор, кабель питания или адаптер переменного тока) воды или любых других посторонних веществ немедленно отключите кабель питания и обратитесь в сервисный центр.

- В противном случае, это может привести к пожару или поражению электрическим током вследствие повреждения устройства.

Не прикасайтесь к вилке питания и адаптеру переменного тока мокрыми руками. Если штыри вилки влажные или покрыты пылью, протрите их перед использованием.

- В противном случае это может привести к пожару или поражению электрическим током.

Убедитесь в том, что кабель питания вставлен в адаптер переменного тока до конца.

- Неплотное соединение может привести к пожару или поражению электрическим током.

Убедитесь, что используемые кабели питания и адаптеры переменного тока произведены или одобрены компанией LG Electronics, Inc.

- Использование неутвержденных продуктов может привести к пожару или поражению электрическим током.

При отсоединении кабеля питания тяните за вилку. Не перегибайте кабель питания с излишним усилием.

- Повреждение кабеля может повлечь за собой поражение электрическим током или пожар.

Старайтесь не наступать и не помещать тяжелые предметы (электронные устройства, одежду и т.д.) на кабель питания или адаптер переменного тока. Соблюдайте осторожность, чтобы не повредить кабель питания или адаптер переменного тока острыми предметами.

- Поврежденные кабели питания могут привести к пожару или поражению электрическим током.

Запрещается разбирать, ремонтировать или модифицировать кабель питания или адаптер переменного тока.

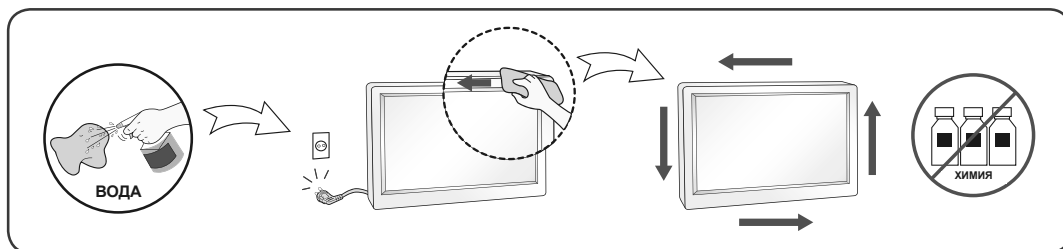
- Это может привести к пожару или поражению электрическим током.

Очищайте розетку, адаптер переменного тока и штыри вилки питания от пыли и других загрязнений.

- Это может привести к пожару.

Очистка

- Отключите устройство перед очисткой экрана дисплея.
- Используйте слегка влажную (не мокрую) ткань. Не направляйте аэрозоль прямо на экран, т.к. это может привести к поражению электрическим током.
- При очистке поверхности изделия отключите кабель питания, очищайте мягкой тканью для предотвращения появления царапин. Не используйте влажную ткань, не распыляйте воду и другие жидкости. Несоблюдение этого правила может привести к поражению электрическим током. (Не используйте химические вещества, например, бензин, разбавители или спирт)
- Распылите воду на мягкую ткань два-четыре раза, и используйте ее для очистки передней рамки. Осторожно протирайте в одном направлении. От излишней воды на поверхности могут остаться разводы.



Переупаковка

- Не выбрасывайте коробку и упаковочные материалы. Это наиболее подходящий контейнер для транспортировки устройства. При перевозке устройства в другое место, упакуйте его в оригинальную упаковку.

Утилизация (только ЖК-монитор с ртутными лампами)

- Флуоресцентная лампа, применяемая в этом устройстве, содержит небольшое количество ртути.
- Не выбрасывайте устройство вместе с бытовым мусором.
- Утилизация данного устройства должна производиться в соответствии с местными нормативами.

СОДЕРЖАНИЕ

3 ЛИЦЕНЗИЯ

4 СБОРКА И ПОДГОТОВКА

- 4 Распаковка
- 6 Составляющие и кнопки
- 7 Перемещение и поднятие монитора
- 8 Установка монитора
 - 8 - Установка основания подставки
 - 9 - Отсоединение основания стойки
 - 10 - Установка на столе
 - 10 - Использование держателя кабеля
 - 12 - Крепление на стене

13 СПОСОБЫ ПОДКЛЮЧЕНИЯ МОНИТОРА

- 13 Подключение к PC
 - 13 - Подключение D-SUB
 - 13 - Подключение DVI-D
 - 14 - Подключение HDMI
- 14 Подключение к AV-устройствам
 - 14 - Подключение HDMI
- 15 Подключение к внешним устройствам
 - 15 - Подключение периферийных устройств

16 НАСТРОЙКА

- 17 Настройка параметров
 - 17 - Настройки меню
 - 19 - Картинка
 - 20 - Цвет
 - 21 - Дисплей
 - 21 - Audio
 - 22 - Другое
- 23 Настройки Чтения
- 24 Настройки FUNC.
 - 24 - SMART ENERGY SAVING
 - 25 - Режим изображения
 - 26 - Нарушен. цвета

27 УСТРАНЕНИЕ НЕИСПРАВНОСТЕЙ

29 ТЕХНИЧЕСКИЕ ХАРАКТЕРИСТИКИ

- 39 Предустановленный режим (Разрешение)
- 40 Индикатор

41 ПРАВИЛЬНАЯ ПОСАДКА

- 41 Правильная посадка при использовании монитора.

20M38H

22M38H

24M38H

27MP38VQ

27MP38HQ

ЛИЦЕНЗИЯ

Предоставляемые лицензии различаются в зависимости от модели. Дополнительную информацию о лицензиях вы можете найти по адресу www.lg.com.



«Права на товарные знаки и зарегистрированные товарные знаки HDMI и HDMI High-Definition Multimedia Interface, а также логотип HDMI Logo в США и других странах принадлежат компании HDMI Licensing, LLC».

Следующая информация распространяется только на мониторы, продаваемые на европейском рынке и соответствующие положениям Директивы ErP:

* Данный монитор настроен на автоматическое выключение по истечении 4 часов после активации дисплея, в случае, если на протяжении указанного времени каких-либо действий с дисплеем не производилось.

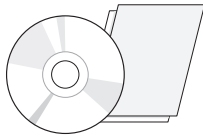
* Для отключения данной настройки установите «Выкл.» в соответствующей опции экранного меню Automatic Standby (автоматический переход в спящий режим)».

СБОРКА И ПОДГОТОВКА

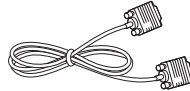
РУССКИЙ

Распаковка

Комплект должен включать следующие элементы. В случае отсутствия аксессуаров обратитесь в магазин, в котором был куплен этот товар. Рисунки в данном руководстве могут отличаться от фактического продукта и компонентов.



CD-диск (руководство пользователя) / краткое руководство

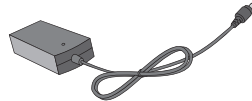


Кабель D-SUB
(не во всех странах этот кабель входит в комплектацию)



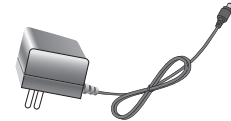
Шнур питания

(в зависимости от страны)



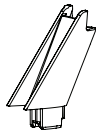
AC-DC Адаптер

и

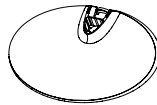


AC-DC Адаптер

(в зависимости от страны)

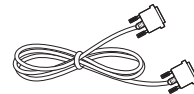


Стойка



Основание

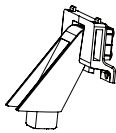
19M38A	20M38A	22M38A	24M38A
19M38D	20M38D	22M38D	24M38D
	20M38H	22M38H	24M38H



Кабель DVI-D

19M38D	20M38D	22M38D
24M38D	27MP38VQ	

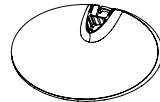
(не во всех странах этот кабель входит в комплектацию)



Стойка



Два винта



Основание

27MP38VQ	27MP38HQ
----------	----------



Кабель HDMI

20M38H	22M38H	24M38H
27MP38VQ	27MP38HQ	

(не во всех странах этот кабель входит в комплектацию)

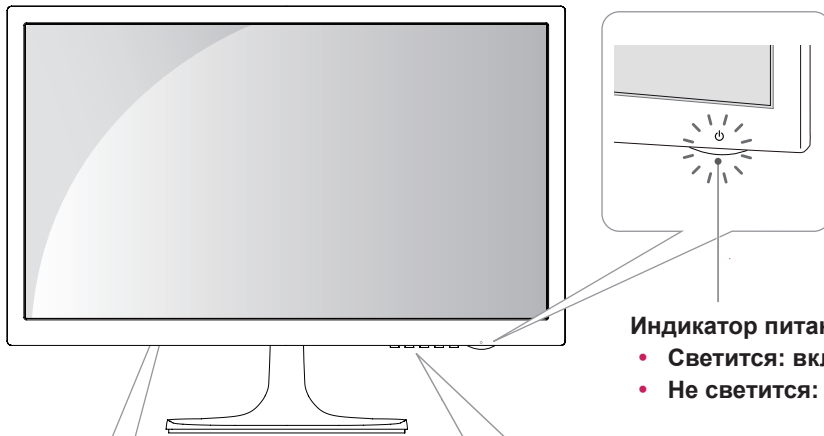
**ПРЕДУПРЕЖДЕНИЕ**

- Для обеспечения безопасности и продолжительного срока службы устройства не используйте аксессуары, выполненные с нарушением авторского права.
- В противном случае, при повреждении или получении травм гарантия на данное устройство не распространяется.

**ПРИМЕЧАНИЕ**

- Комплектация продукта может отличаться в зависимости от модели.
- Технические характеристики продуктов или содержимое данного руководства могут изменяться без предварительного уведомления ввиду модернизации функций продукта.

Составляющие и кнопки

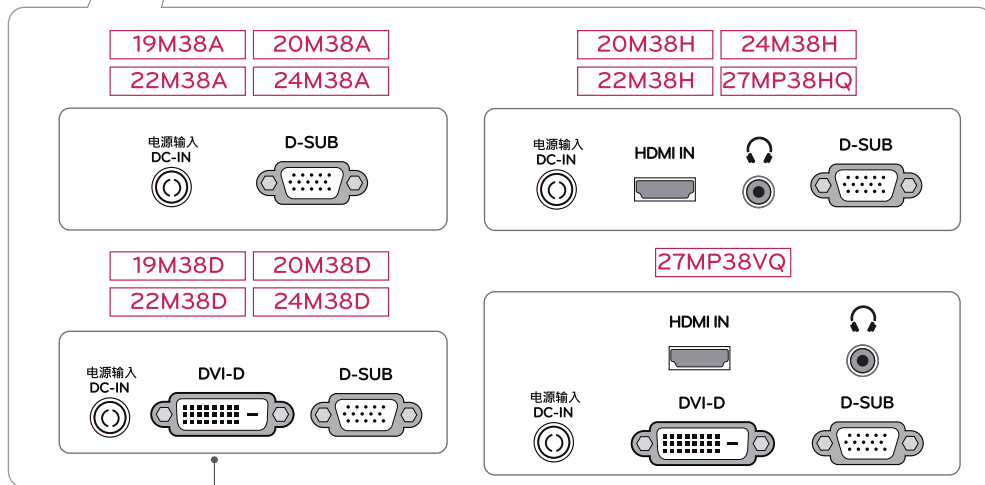


Индикатор питания

- Светится: включено
- Не светится: выключено

⏻ (Кнопка питания).

Кнопка (См. стр.16)

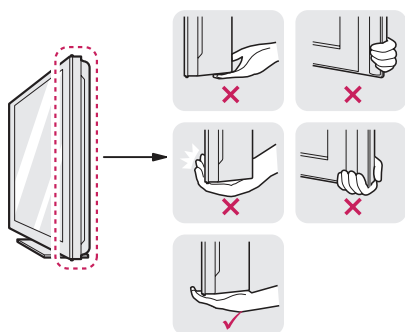


Панель подключения (См. стр.13~15)

Перемещение и поднятие монитора

Перед перемещением или поднятием монитора соблюдайте следующие инструкции во избежание повреждения и для обеспечения безопасной транспортировки независимо от типа и размера монитора.

- Монитор рекомендуется перемещать в оригинальной коробке или упаковочном материале.
- Перед перемещением или поднятием монитора отключите кабель питания и все остальные кабели.
- Крепко удерживайте верхнюю и нижнюю части монитора. Не касайтесь самой панели.



- При удерживании монитора экран должен быть направлен в другую сторону от вас, чтобы избежать появления царапин.

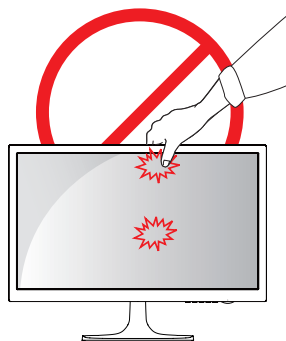


- Избегайте сотрясений и вибрации монитора во время его перемещения.
- При перемещении монитора держите его вертикально, не ставьте его на бок и не наклоняйте влево или вправо.



ВНИМАНИЕ!

- Старайтесь не прикасаться к экрану монитора. Это может привести к повреждению всего экрана или отдельных пикселей, отвечающих за формирование изображения.



Установка монитора

Установка основания подставки

- 1 Положите монитор экраном вниз на плоскую и мягкую поверхность.

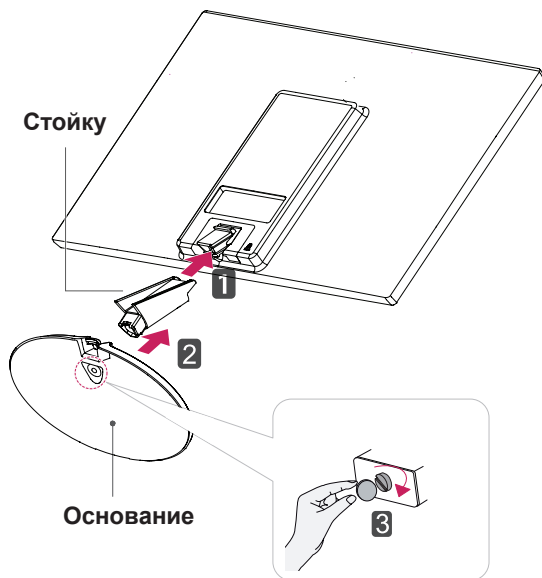


ПРЕДУПРЕЖДЕНИЕ

Чтобы предотвратить повреждение экрана, накройте поверхность пенопластом или мягкой тканью.

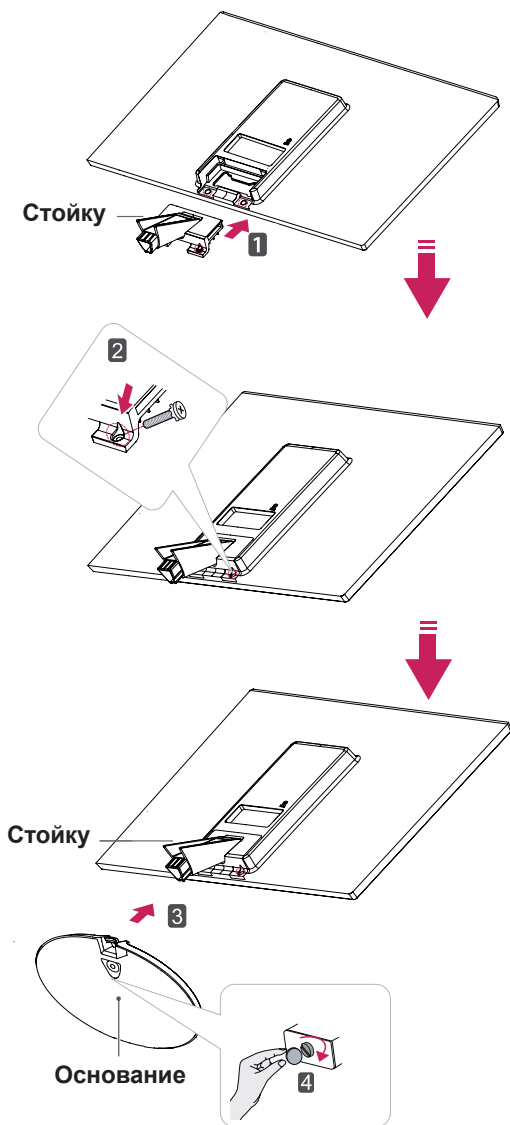
2	19M38A	20M38A	22M38A	24M38A
	19M38D	20M38D	22M38D	24M38D
	20M38H	22M38H	24M38H	

- 1 Присоединить **Стойку** к монитору.
- 2 Присоединить **Основание**.
- 3 С помощью монеты затянуть винт, провернув его вправо.



27MP38VQ | 27MP38HQ

- 1 Присоединить **Стойку** к монитору.
- 2 При помощи двух винтов закрепить **Стойку** на мониторе.
- 3 Присоединить **Основание**.
- 4 С помощью монеты затянуть винт, провернув его вправо.



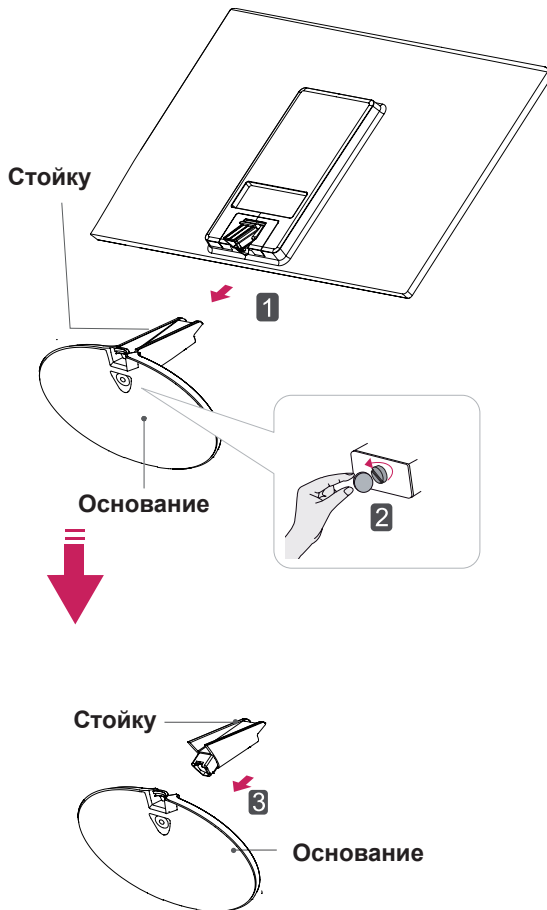
Отсоединение основания стойки

1 Положите монитор экраном вниз на плоскую и мягкую поверхность.

2

19M38A	20M38A	22M38A	24M38A
19M38D	20M38D	22M38D	24M38D
	20M38H	22M38H	24M38H

- 1 Отсоединить **Стойку** и **Основание** от монитора.
- 2 С помощью монеты повернуть винт влево.
- 3 Снять **Основание**.



27MP38VQ 27MP38HQ

- 1 С помощью монеты повернуть винт влево.
- 2 Отсоединить **Основание** от **Стойку**.
- 3 Извлечь два винта и отсоединить **Стойку** от монитора.

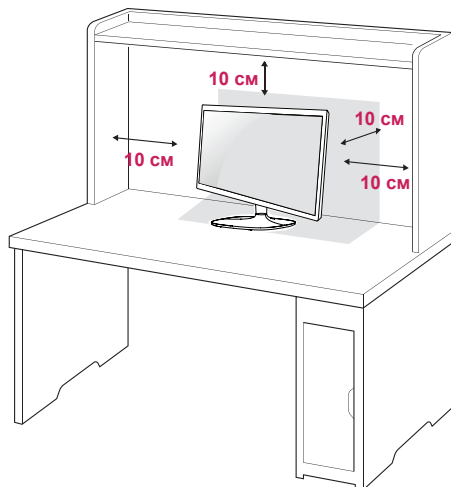


ПРЕДУПРЕЖДЕНИЕ

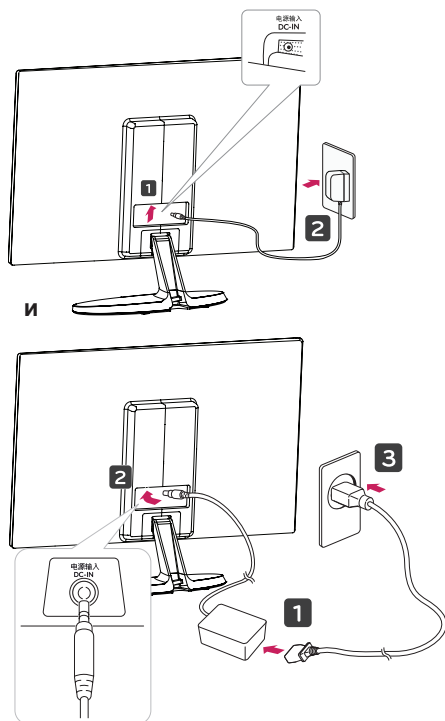
- На этой иллюстрации изображена обычная модель подключения. Ваш монитор может отличаться от элементов, изображенных на картинке.
- Не переносите монитор в перевернутом положении, держа его только за основание подставки. Монитор может упасть и повредиться или травмировать ногу несущего.


Установка на столе

- 1 Поднимите монитор и установите его вертикально на столе.
Оставьте 10 см (минимум) зазор от стены для достаточной вентиляции.



- 2 Подключите адаптер питания и кабель питания к розетке.



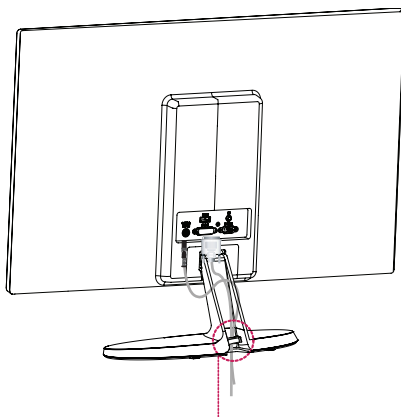
- 3 Нажмите на клавишу  (Питание) на нижней панели управления, чтобы включить подачу электропитания.



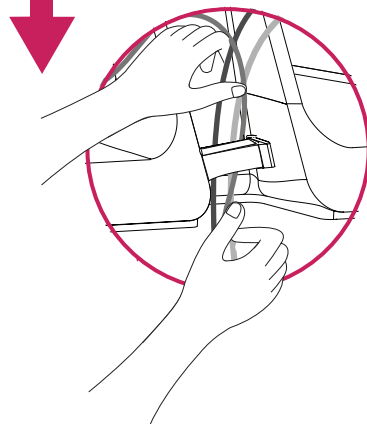
ПРЕДУПРЕЖДЕНИЕ

Отключите кабель питания перед тем, как переносить монитор на другое место. Несоблюдение этого правила может привести к поражению электрическим током.

Использование держателя кабеля

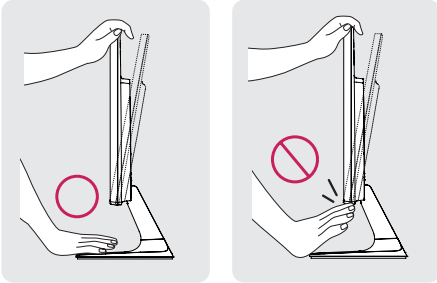


Держатель кабеля

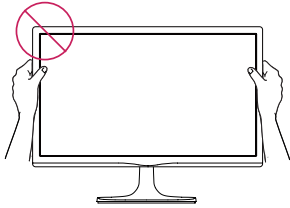


ВНИМАНИЕ

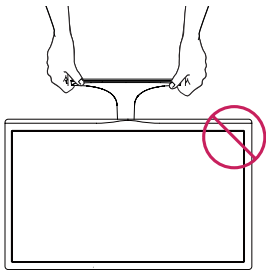
При регулировке угла обзора не придерживайте нижнюю часть рамки экрана монитора, как показано на следующем рисунке, так как это может привести к травме пальцев.



Не касайтесь и не нажимайте на экран при настройке угла обзора монитора.

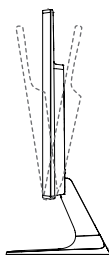


Не следует держать устройство, как показано на рисунке ниже. В этом положении экран монитора может отсоединиться от основания опоры и травмировать вас.

**ПРИМЕЧАНИЕ**

Угол монитора можно регулировать для удобства просмотра в диапазоне от +20 до -5 градусов.

- 5° 20°



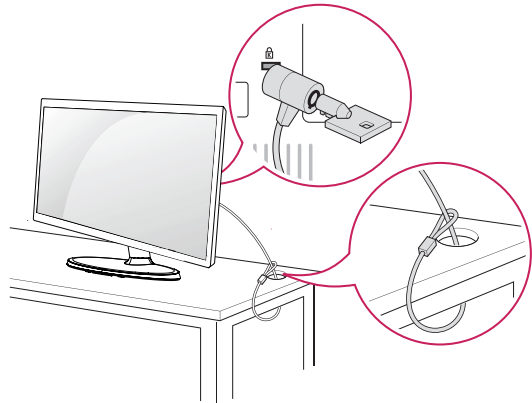
Передняя часть

Задняя часть

Использование системы безопасности Kensington

Разъем системы безопасности Kensington находится на задней панели монитора. Дополнительную информацию об установке и использовании см. в руководстве к системе безопасности Kensington или на сайте <http://www.kensington.com>.

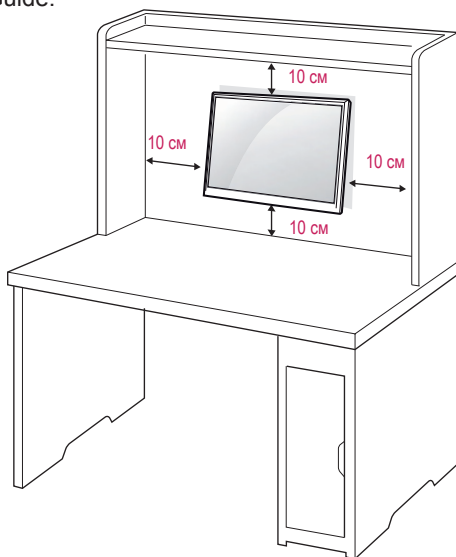
Продевание кабеля системы безопасности Kensington через монитор и отверстие в столе.

**ПРИМЕЧАНИЕ**

Система безопасности Kensington приобретается отдельно. Ее можно приобрести в большинстве магазинов электроники.

Крепление на стене

Для достаточной вентиляции обеспечьте свободное расстояние 10 см с каждой стороны и сзади устройства. Подробные инструкции по установке можно получить у дилера, см. руководство по установке дополнительного кронштейна для настенного крепления с возможностью регулировки наклона Setup Guide.



При необходимости установки монитора на стену зафиксируйте монтажное крепление (опциональная деталь) на задней поверхности прибора.

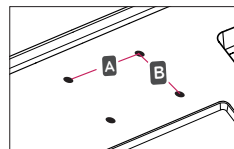
При установке монитора с помощью крепления для монтажа на стене (дополнительные детали) надежно зафиксируйте крепление, чтобы предотвратить падение монитора.

- 1 Использование винта, длина которого превышает стандартную, может привести к внутреннему повреждению монитора.
- 2 Использование ненадлежащего винта может вызвать повреждение или падение продукта со стены. В этом случае компания «LG Электроникс» не несет ответственности за причиненный ущерб.

Модель	19M38A	20M38A	22M38A
	19M38D	20M38D	22M38D
	20M38H		22M38H
Настенное крепление (A x B)	75 x 75		
Стандартный винт	M4		
Количество винтов	4		

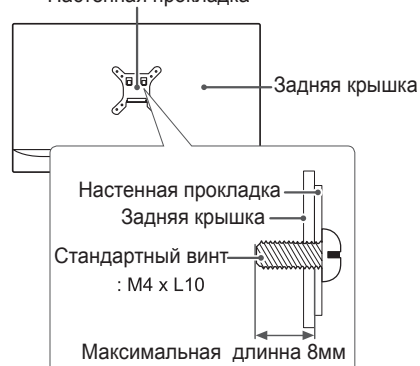
Модель	24M38A	27MP38VQ	24M38H
	24M38D	27MP38HQ	
Настенное крепление (A x B)	100 x 100		
Стандартный винт	M4		
Количество винтов	4		

- Настенное крепление (A x B)



ПРЕДУПРЕЖДЕНИЕ

- Перед перемещением или установкой монитора отключите кабель питания от розетки. Несоблюдение этого правила может привести к поражению электрическим током.
- Установка монитора на потолок или наклонную стену может привести к его падению и получению серьезной травмы.
- Следует использовать разрешенный LG кронштейн для настенного крепления и обратиться к местному поставщику или квалифицированному специалисту.
- Не затягивайте винты слишком сильно, так как это может привести к повреждению монитора и потере гарантии.
- Следует использовать винты и настенные крепления, отвечающие стандарту VESA. Гарантия не распространяется на любые повреждения или травмы в результате неправильного использования или использования неправильных аксессуаров.
- Длина винта от наружной поверхности задней крышки, должна быть не больше 8мм.



ПРИМЕЧАНИЕ

- Следует использовать винты, указанные в спецификации для винтов стандарта VESA.
- Комплект кронштейна для настенного крепления снабжается инструкцией по монтажу и необходимыми комплектующими.
- Настенный кронштейн является опциональным. Дополнительные аксессуары можно приобрести у местного поставщика.
- Длина винтов может зависеть от кронштейна для настенного крепления. Убедитесь, что винты имеют правильную длину.
- Дополнительную информацию см. в руководстве к кронштейну для настенного крепления.

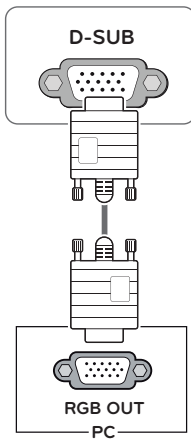
СПОСОБЫ ПОДКЛЮЧЕНИЯ МОНИТОРА

Подключение к PC

- Данный монитор поддерживает функцию Plug & Play*.
- * Plug & Play: функция, позволяющая PC определять подключаемые к нему устройства и настраивать их без вмешательства человека и без выполнения конфигурации.

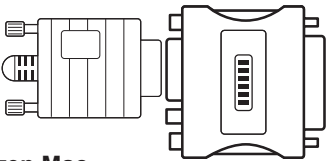
Подключение D-SUB

Передача аналогового видеосигнала с компьютера на монитор. Подключите компьютер к телевизору с помощью 15-контактного кабеля D-sub, входящего в комплект поставки, как изображено на рисунке.



! ПРИМЕЧАНИЕ

- Использование кабеля D-sub для подключения к Macintosh.



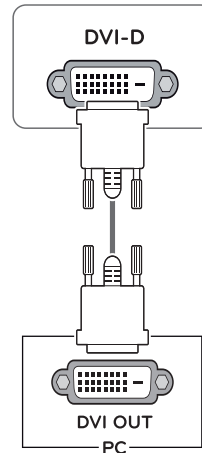
• Адаптер Mac

Для компьютеров Apple Macintosh используйте отдельный адаптер-штекер для перехода с 15-контактного D-SUB VGA разъема высокой плотности (3-рядный) на прилагающийся 15-контактный 2-х рядный кабель.

Подключение DVI-D

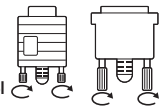
Передача цифрового видеосигнала с компьютера на монитор. Подключите компьютер к монитору с помощью кабеля DVI, как показано на следующих рисунках.

19M38D 20M38D 22M38D
24M38D 27MP38VQ



! ПРЕДУПРЕЖДЕНИЕ

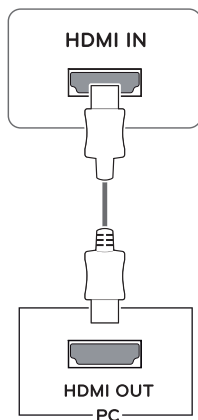
- Подключите входной сигнальный кабель и закрепите его, повернув винты по часовой стрелке.
- Не нажимайте на экран пальцами в течение длительного времени, так как это может привести к временному появлению искажений на экране.
- Избегайте вывода на экран неподвижного изображения в течение длительного времени, чтобы предотвратить выгорание экрана. Если возможно, используйте хранилище экрана.



Подключение HDMI

Осуществляет передачу цифровых видео- и аудиосигналов от PC к монитору. Подсоедините PC к монитору с помощью HDMI-кабеля, как показано на рисунках ниже.

20M38H 22M38H 24M38H
27MP38VQ 27MP38HQ



! ПРИМЕЧАНИЕ

- При использовании HDMI PC могут возникнуть проблемы совместимости.
- Используйте сертифицированный кабель с логотипом HDMI. При использовании не сертифицированного кабеля HDMI экран может отображаться неправильно, или может возникнуть ошибка подключения.
- Рекомендуемые типы кабелей HDMI
 - Высокоскоростной HDMI^{®/™}-кабель
 - Высокоскоростной HDMI^{®/™}-кабель с Ethernet

! ПРИМЕЧАНИЕ

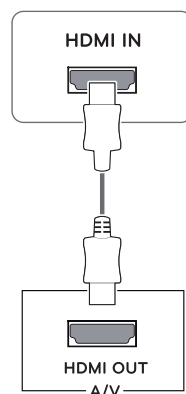
- Если вы хотите использовать с монитором два компьютера, подсоедините к монитору сигнальный кабель (D-SUB/DVI-D/HDMI) соответственно.
- Если включить монитор при охлаждении, экран может мерцать. Это нормальное явление.
- На экране могут появиться красные, зеленые и синие точки. Это нормальное явление.

Подключение к AV-устройствам

Подключение HDMI

Осуществляет передачу цифровых видео- и аудиосигналов от устройств AV к монитору. Подсоедините устройство AV к монитору с помощью кабеля HDMI, как показано на рисунке ниже.

20M38H 22M38H 24M38H
27MP38VQ 27MP38HQ



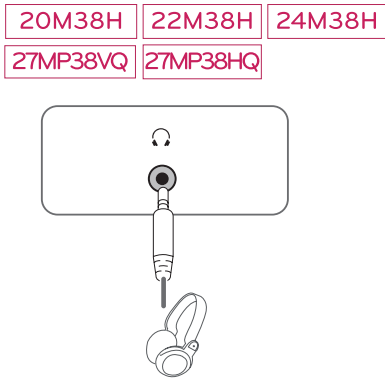
! ПРИМЕЧАНИЕ

- При использовании HDMI PC могут возникнуть проблемы совместимости.
- Используйте сертифицированный кабель с логотипом HDMI. При использовании не сертифицированного кабеля HDMI экран может отображаться неправильно, или может возникнуть ошибка подключения.
- Рекомендуемые типы кабелей HDMI
 - Высокоскоростной HDMI^{®/™}-кабель
 - Высокоскоростной HDMI^{®/™}-кабель с Ethernet

Подключение к внешним устройствам

Подключение периферийных устройств

Подсоедините периферийные устройства к монитору с помощью портов для наушников.



! ПРИМЕЧАНИЕ

- Периферийные устройства приобретаются отдельно.
- Поскольку для изогнутых разъемов может быть недостаточно места, по возможности используйте провода с прямыми разъемами.



Угловой



Прямой

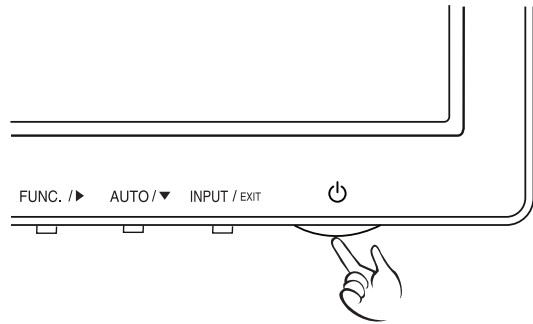
! ПРИМЕЧАНИЕ

- В зависимости от настроек серверного ПК наушники или динамики могут не функционировать надлежащим образом.

Функция автоматической настройки изображения

Нажмите на клавишу питания, расположенную на нижней панели, чтобы включить подачу электропитания. При включении монитора функция "Самонастройка изображения" осуществляется автоматически.

(Поддерживается только в аналоговом режиме)



! ПРИМЕЧАНИЕ

- **Функция автоматической настройки изображения.**

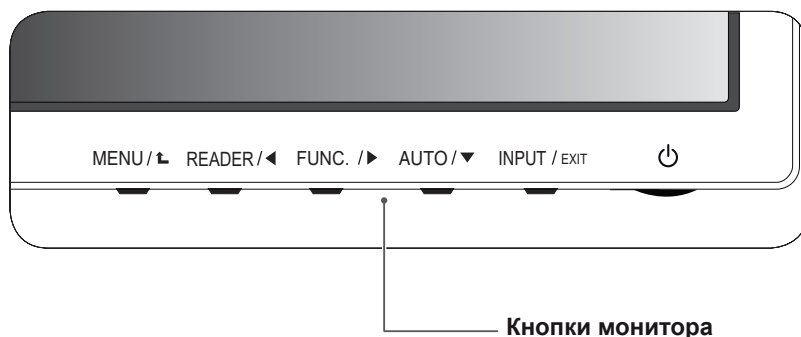
Эта функция обеспечивает оптимальные настройки дисплея. Когда пользователь впервые подключает монитор, эта функция автоматически устанавливает оптимальные параметры дисплея для отдельных входных сигналов. (Поддерживается только в аналоговом режиме)

- **Функция AUTO (АВТО)**

Если во время использования устройства или после изменения разрешения экрана вы сталкиваетесь с такими неполадками, как размытые буквы, мерцание экрана или искривление изображения, нажмите кнопку функции AUTO (АВТО) для улучшения параметра разрешения. (Поддерживается только в аналоговом режиме)

НАСТРОЙКА

- 1 Нажать на необходимую кнопку в нижней части монитора.
- 2 Для изменения параметров в пунктах меню используйте клавиши в нижней части монитора.
Для возврата в меню верхнего уровня или для настройки других пунктов меню используйте кнопку со стрелкой вверх (↑).
- 3 Выберите **EXIT (ВЫХОД)**, чтобы выйти из экранного меню.

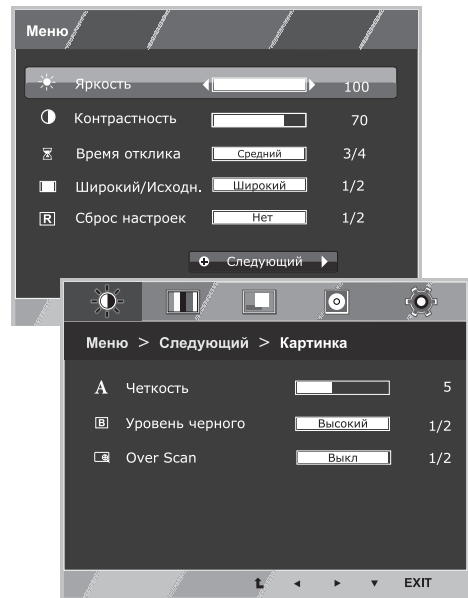


Кнопка	Описание	
MENU / ⏪ (МЕНЮ)	Открывает главные меню. (См. стр.17)	
	OSD Locked/ OSD Unlocked (МЕНЮ ЗАБЛОКИРОВАНО/ РАЗБЛОКИРОВАНО)	Эта функция позволяет пользователю блокировать текущие настройки управления, чтобы избежать их неосторожной смены. Нажмите и удерживайте клавишу MENU на протяжении нескольких секунд. На экране появится меню «OSD Lock». После этого заблокируйте или разблокируйте меню, выбрав соответствующую опцию при помощи клавиш влево/вправо. Если вы выбрали «Lock» и нажали клавишу «OK», на экране появится сообщение «OSD Locked». В противном случае на экране появится сообщение «OSD Unlocked». При необходимости разблокировать меню после выбора опции «Lock» нажмите клавишу «MENU» и удерживайте ее на протяжении нескольких секунд. На экране появится сообщение «OSD Unlocked».
READER / ◀	Нажмите на эту клавишу, чтобы войти в меню Режим чтения. Данная функция предназначена для отображения на экране изображения, похожего на бумажное, что обеспечивает комфорт для глаз. Для получения более подробной информации (См. стр.23)	
FUNC. / ▶	С помощью этой клавиши осуществляется переход в меню SMART ENERGY SAVING, Режим изображения,Нарушен. цвета. (См. стр.24~26)	
AUTO / ▼ (АВТО)	Во время настройки дисплея всегда нажимайте кнопку AUTO (АВТО) в экранном меню настройки монитора. (Поддерживается только в аналоговом режиме)	
	Оптимальное разрешение экрана	19M38A/19M38D: 1366 x 768 20M38A/20M38D/20M38H: 1600 x 900 22M38A/22M38D/22M38H/24M38A/24M38D/24M38H/27MP38HQ/27MP38VQ: 1920 x 1080
INPUT / EXIT (ВХОД / ВЫХОД)	Вы можете выбрать входной сигнал. <ul style="list-style-type: none"> • При подключении по меньшей мере двух кабелей входного сигнала можно выбрать входной сигнал (D-SUB/DVI-D/HDMI). • При подключении одного кабеля входного сигнала он распознается автоматически. Настройка по умолчанию — D-Sub. 	
	EXIT (ВЫХОД)	
	Выход из экранного меню.	
⏻ (Кнопка питания)	Включает или выключает устройство.	
	Индикатор питания	В случае, если дисплей работает надлежащим образом, индикатор питания продолжает светиться белым цветом (режим Вкл.). Если дисплей находится в режиме сна, индикатор питания мигает белым.

Настройка параметров

Настройки меню

- 1 Нажать на клавишу **МЕНЮ** в нижней части монитора, чтобы отобразить экранное меню **Меню**.
- 2 Настройка параметров осуществляется путем нажатия на клавиши ◀ или ▶ или ▼.
- 3 Для перехода к следующим настройкам нажать на клавишу "Следующий".
- 4 Выберите **EXIT (Выход)**, чтобы выйти из экранного меню.
Для возврата в меню верхнего уровня или для настройки других пунктов меню используйте кнопку со стрелкой вверх (⬆).



РУССКИЙ

Все функции описаны ниже:

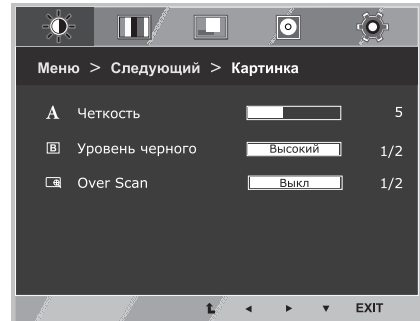
Меню	Аналоговый	Цифровой	HDMI	Описание
Яркость	•	•	•	Регулировка яркости экрана
Контрастность	•	•	•	
Время отклика [27MP38VQ] [27MP38HQ]	•		•	Пользователь может настраивать время отклика для отображаемых изображений, исходя из скорости экрана. В обычных условиях рекомендуется использовать 'Выкл'. Для изображений с повышенной динамикой рекомендуется использовать 'Высокий'.
Широкий/Исходн.	•	•	•	Широкий
				Переключение в полноэкранный режим в соответствии с входящим видеосигналом.
				Исходн.
				Формат входящего видеосигнала меняется на исходный. * Функция доступна, только если разрешение входящего сигнала ниже, чем формат монитора (16:9).
Сброс настроек	•	•	•	Возврат к заводским настройкам устройства. Для незамедлительного сброса всех настроек нажать на клавиши ◀, ▶.

Меню > Следующий		Аналоговый	Цифровой	HDMI	Описание
Картинка	Четкость	•	•	•	Регулировка четкости изображения на экране.
	Уровень черного 20M38H 22M38H 24M38H 27MP38VQ 27MP38HQ			•	Настройка уровня смещения
	Over Scan 20M38H 22M38H 24M38H 27MP38VQ 27MP38HQ			•	Улучшение четкости и стабильности изображения на экране
Цвет	Гамма				Настройка цветовой гаммы экрана
	Темп. цвета				
	Шесть цветов 27MP38VQ 27MP38HQ Цвет по умолч. 27MP38VQ 27MP38HQ	•	•	•	
Дисплей	Горизонтальный	•			Регулировка положения экрана
	Вертикальный				
	Частота Фаза	•			Улучшение четкости и стабильности изображения на экране
Audio 20M38H 22M38H 24M38H 27MP38VQ 27MP38HQ	Громкость			•	Регулировка громкости
Другое	Язык	•	•	•	Настройка состояния экрана для операционной среды пользователя
	Индик. питания	•	•	•	
	Авт. реж. ожидания 20M38H 22M38H 24M38H 27MP38VQ 27MP38HQ	•	•	•	
	Разрешение	•			

- **Аналоговый:** D-SUB вход (аналоговый сигнал).
- **Цифровой:** DVI-D вход (цифровой сигнал).
- **HDMI:** HDMI вход (цифровой сигнал).

Картинка

- 1 Нажать на клавишу **МЕНЮ** в нижней части монитора, чтобы отобразить экранное меню **Меню**.
- 2 Для перехода к следующим настройкам нажать на клавишу "**Следующий**".
- 3 Перейти к меню **Картинка**, нажав на клавишу **▼**.
- 4 Настройка параметров осуществляется путем нажатия на клавиши **◀** или **▶** или **▼**.
- 5 Выберите **EXIT (Выход)**, чтобы выйти из экранного меню.
Для возврата в меню верхнего уровня или для настройки других пунктов меню используйте кнопку со стрелкой вверх (**⬆**).

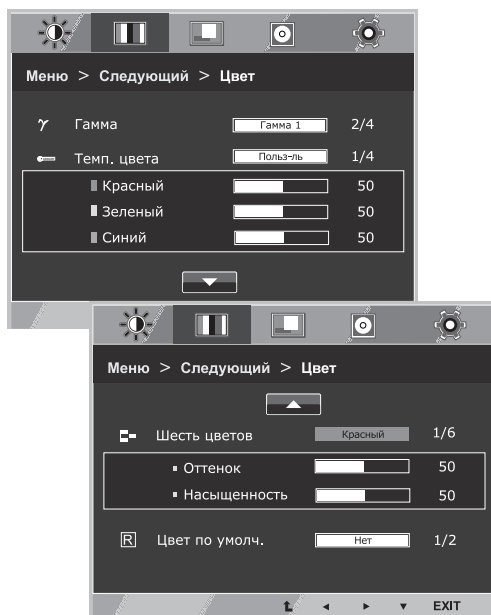


Все функции описаны ниже:

Меню > Следующий > Картинка	Описание
Четкость	Регулировка четкости изображения на экране.
Уровень черного 20M38H 22M38H 24M38H 27MP38VQ 27MP38HQ	Возможна настройка уровня сдвига. При выборе варианта Высокий экран будет ярким, при выборе Низкий экран будет темным(только для режима ввода HDMI) • Сдвиг: самый темный экран, который может показать монитор (используется в качестве критерия видеосигнала).
Over Scan 20M38H 22M38H 24M38H 27MP38VQ 27MP38HQ	Выбор диапазона выводимого изображения для синхронизации DTV в режиме ввода HDMI (только для ввода HDMI). При подключении аудио-, видеооборудования рекомендуется активировать функцию растянутой развертки.

Цвет

- 1 Нажать на клавишу **МЕНЮ** в нижней части монитора, чтобы отобразить экранное меню **Меню**.
- 2 Для перехода к следующим настройкам нажать на клавишу "**Следующий**".
- 3 Выбрать **Цвет**, нажав на клавишу **▶**.
- 4 Перейти к меню **Цвет**, нажав на клавишу **▼**.
- 5 Настройка параметров осуществляется путем нажатия на клавиши **◀** или **▶** или **▼**.
- 6 Выберите **EXIT (Выход)**, чтобы выйти из экранного меню.
Для возврата в меню верхнего уровня или для настройки других пунктов меню используйте кнопку со стрелкой вверх (**↑**).

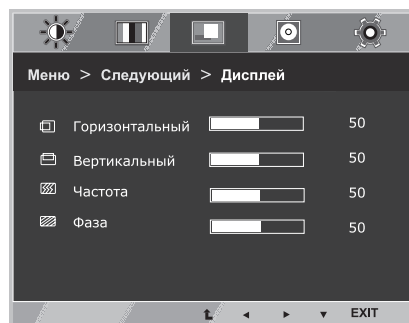


Все функции описаны ниже:

Меню > Следующий > Цвет	Описание	
Гамма	Установите собственное значение гаммы на мониторе: Гамма 0, Гамма 1, Гамма 2, Выкл. При высоких показателях гаммы изображения на экране отображаются более темными, а при низких – более светлыми. Если пользователь не желает регулировать гамму, эту опцию можно отключить, выбрав значение «Выкл.».	
Темп. цвета	Польз-ль <ul style="list-style-type: none"> • Красный: настройка уровней красного цвета в соответствии с собственными предпочтениями. • Зеленый: настройка уровней зеленого цвета в соответствии с собственными предпочтениями. • Синий: настройка уровней синего цвета в соответствии с собственными предпочтениями. Настройка цветов экрана: Теплый: настройка экрана на теплые цвета (преобладание красного). Средний: настройка экрана на цвета средней температуры. Холодный: настройка экрана на холодные цвета (преобладание синего).	
Шесть цветов	Регулировка и сохранение настроек тона и насыщенности шести цветов (Красный/Зеленый/Синий/Голубой/Пурпурный/Желтый) в соответствии с предпочтениями пользователя.	
27MP38VQ 27MP38HQ	Оттенок	Настройка цветового оттенка экрана.
	Насыщенность	Регулировка резкости цветовой гаммы на экране. При понижении значения цвета становятся менее резкими и яркими, при повышении - более выраженными и насыщенными.
Цвет по умолч.	Восстановление заводских настроек цветовой гаммы для текущего устройства ввода.	
27MP38VQ 27MP38HQ		

Дисплей

- 1 Нажать на клавишу **МЕНЮ** в нижней части монитора, чтобы отобразить экранное меню **Меню**.
- 2 Для перехода к следующим настройкам нажать на клавишу "**Следующий**".
- 3 Выбрать **Дисплей**, нажав на клавишу **▶**.
- 4 Перейти к меню **Дисплей**, нажав на клавишу **▼**.
- 5 Настройка параметров осуществляется путем нажатия на клавиши **◀** или **▶** или **▼**.
- 6 Выберите **EXIT (Выход)**, чтобы выйти из экранного меню. Для возврата в меню верхнего уровня или для настройки других пунктов меню используйте кнопку со стрелкой вверх (**⬆**).



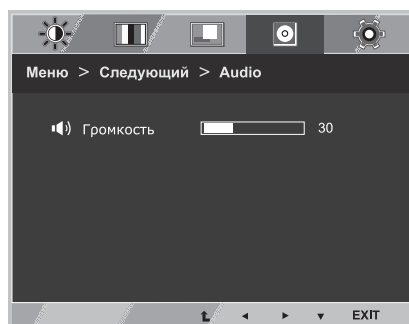
Все функции описаны ниже:

Меню > Следующий > Дисплей	Описание
Горизонтальный	Смещение изображения влево/вправо.
Вертикальный	Смещение изображения вверх/вниз.
Частота	Сведение к минимуму вертикальных полос, видимых на фоне экрана. При этом изменяется и горизонтальный размер экрана.
Фаза	Регулировка фокуса изображения. Эта функция позволяет устранять горизонтальные помехи, а также делать текстовое изображение более четким или резким.

Audio

20M38H 22M38H 24M38H
27MP38VQ 27MP38HQ

- 1 Нажать на клавишу **МЕНЮ** в нижней части монитора, чтобы отобразить экранное меню **Меню**.
- 2 Для перехода к следующим настройкам нажать на клавишу "**Следующий**".
- 3 Выбрать **Audio**, нажав на клавишу **▶**.
- 4 Перейти к меню **Громкость**, нажав на клавишу **▼**.
- 5 Выполнить настройку параметров при помощи клавиш **◀** или **▶**.
- 6 Выберите **EXIT (ВЫХОД)**, чтобы выйти из экранного меню. Для возврата в меню верхнего уровня или для настройки других пунктов меню используйте кнопку со стрелкой вверх (**⬆**).

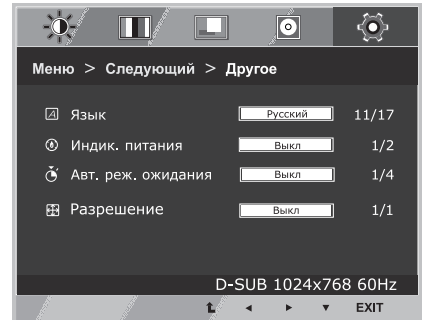


Все функции описаны ниже:

Меню > Следующий > Audio	Описание
Громкость	Регулировка громкости наушников/наушника (только для режима ввода HDMI).

Другое

- 1 Нажать на клавишу **МЕНЮ** в нижней части монитора, чтобы отобразить экранное меню **Меню**.
- 2 Для перехода к следующим настройкам нажать на клавишу "**Следующий**".
- 3 Выбрать **Другое**, нажав на клавишу **▶**.
- 4 Перейти к меню **Другое**, нажав на клавишу **▼**.
- 5 Настройка параметров осуществляется путем нажатия на клавиши **◀** или **▶** или **▼**.
- 6 Выберите **EXIT (Выход)**, чтобы выйти из экранного меню. Для возврата в меню верхнего уровня или для настройки других пунктов меню используйте кнопку со стрелкой вверх (**↑**).

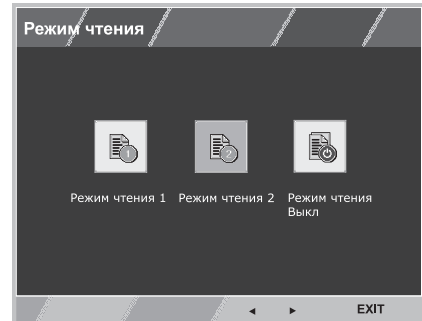


Все функции описаны ниже:

Меню > Следующий > Другое	Описание	
Язык	Выбор языка отображения названий цветов.	
Индик. питания	Данная функция предназначена для настройки индикатора питания, расположенного в нижней части монитора, на Вкл или Выкл. При настройке на Выкл монитор отключается. Для автоматической активации индикатора его следует настроить на Вкл.	
Авт. реж. ожидания	Через некоторое время монитор автоматически перейдет в режим ожидания.	
<input type="checkbox"/> 20M38H <input type="checkbox"/> 22M38H <input type="checkbox"/> 24M38H <input type="checkbox"/> 27MP38VQ <input type="checkbox"/> 27MP38HQ		
Разрешение	<input type="checkbox"/> 19M38A <input type="checkbox"/> 19M38D	Выкл, 1024x768, 1280x768, 1360x768, 1366x768
	<input type="checkbox"/> 20M38A <input type="checkbox"/> 22M38A <input type="checkbox"/> 24M38A <input type="checkbox"/> 27MP38VQ <input type="checkbox"/> 20M38D <input type="checkbox"/> 22M38D <input type="checkbox"/> 24M38D <input type="checkbox"/> 27MP38HQ	Выкл, 1024x768, 1280x768, 1360x768, 1366x768
	<input type="checkbox"/> 20M38H <input type="checkbox"/> 22M38H <input type="checkbox"/> 24M38H	Выкл, 1280x960, 1600x900
		Выкл, 1440x900, 1600x900

Настройки Чтения

- 1 Нажать на клавишу **READER** в нижней части монитора, чтобы отобразить экранное меню **Режим чтения**.
- 2 Выполнить настройку параметров при помощи клавиш ◀ или ▶.
- 3 Выберите **EXIT (Выход)**, чтобы выйти из экранного меню.



Все функции описаны ниже:

Режим чтения	Описание
Режим чтения 1	В этом режиме настройки экрана оптимизируются для отображения газетного листа. Чтобы увеличить яркость экрана, воспользуйтесь соответствующей опцией в экранном меню.
Режим чтения 2	В этом режиме настройки экрана оптимизируются для воспроизведения мультимедийных фильмов. Чтобы увеличить яркость экрана, воспользуйтесь соответствующей опцией в экранном меню.
Режим чтения Выкл	В этом режиме режим чтения отключен.

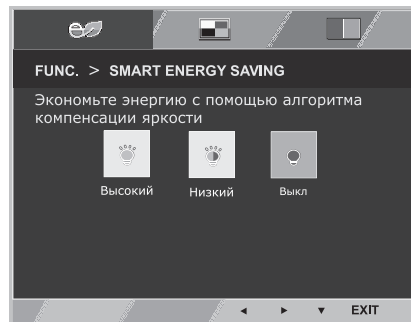
! ПРИМЕЧАНИЕ

Если вы выбрали из перечня параметров Режим чтения - Режим чтения 1 (Чтение 1) или Режим чтения 2 (Чтение 2), Режим изображения автоматически будет Пользовательский, SMART ENERGY SAVING и Нарушен. цвета автоматически выключаются Выкл.

Настройки FUNC.

SMART ENERGY SAVING

- 1 Нажать на клавишу **FUNC.** в нижней части монитора, чтобы отобразить экранное меню **FUNC.**.
- 2 Перейти к меню **SMART ENERGY SAVING**, нажав на клавишу ▼.
- 3 Выполнить настройку параметров при помощи клавиш ◀ или ▶.
- 4 Выберите **EXIT (Выход)**, чтобы выйти из экранного меню. Для возврата в меню верхнего уровня или для настройки других пунктов меню используйте кнопку со стрелкой вверх (↑).



Все функции описаны ниже.

SMART ENERGY SAVING	Описание
Высокий	Активирует высокоэффективную энергоэкономичную функцию SMART ENERGY SAVING, позволяющую экономить электроэнергию.
Низкий	Активирует низкоэффективную энергоэкономичную функцию SMART ENERGY SAVING, позволяющую экономить электроэнергию.
Выкл	Отключение функции SMART ENERGY SAVING.

* **SMART ENERGY SAVING** : Экономьте энергию с помощью алгоритма компенсации яркости.

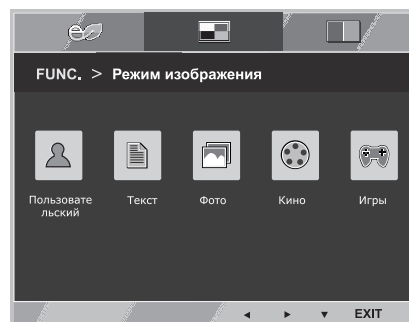
! ПРИМЕЧАНИЕ

- Данные по экономии зависят от панели. Таким образом, эти значения могут отличаться в зависимости от панели и от поставщика панели. Если опция «SMART ENERGY SAVING» настроена на Высокий или Низкий, яркость экрана увеличивается или уменьшается в зависимости от источника изображения.
- Если параметр SMART ENERGY SAVING, Высокий или Низкий, Режим изображения автоматически будет Пользовательский, Режим чтения и Нарушен. цвета автоматически выключаются Выкл.

Режим изображения

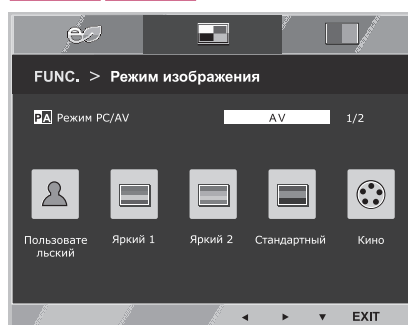
- 1 Нажать на клавишу **FUNC.** в нижней части монитора, чтобы отобразить экранное меню **FUNC.**.
- 2 Выбрать **Режим изображения**, нажав на клавишу **▶**.
- 3 Перейти к меню **Режим изображения**, нажав на клавишу **▼**.
- 4 Выполнить настройку параметров при помощи клавиш **◀** или **▶**.
- 5 Выберите **EXIT (Выход)**, чтобы выйти из экранного меню. Для возврата в меню верхнего уровня или для настройки других пунктов меню используйте кнопку со стрелкой вверх (**⬆**).

Режим PC



Режим AV

20M38H 22M38H 24M38H
27MP38VQ 27MP38HQ



Все функции описаны ниже:

Режим изображения	Описание
Пользовательский	В этом режиме пользователь может регулировать каждый элемент настройки. Кроме того, с его помощью можно настраивать цветовой режим отображения главного меню.
Текст	В этом режиме экран автоматически настраивается на оптимальное отображение текста.
Фото	В этом режиме экран автоматически настраивается на оптимальное отображение фотоизображений.
Кино	В этом режиме экран автоматически настраивается на оптимальное отображение видеоматериалов.
Игры	В этом режиме выполняется оптимальная настройка параметров экрана для воспроизведения видеоигр.

20M38H 22M38H 24M38H
27MP38VQ 27MP38HQ

Режим изображения	Описание
Пользовательский	В этом режиме пользователь может регулировать каждый элемент настройки. Кроме того, с его помощью можно настраивать цветовой режим отображения главного меню.
Яркий 1	Данный режим позволяет регулировать видеоизображение так, чтобы оно в наибольшей степени соответствовало окружению в магазине электронных товаров. Эта цель достигается путем оптимизации контрастности, яркости, цветовой гаммы и четкости изображения.
Яркий 2	
Стандартный	В этом режиме выполняется автоматическая настройка экрана для работы в обычном окружении.
Кино	В этом режиме экран автоматически настраивается на оптимальное отображение видеоматериалов.

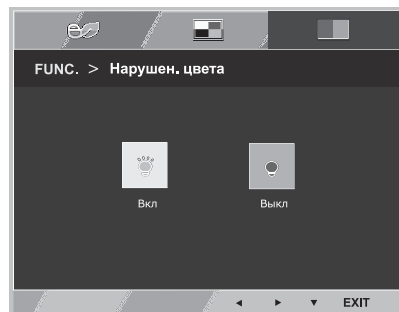


ПРИМЕЧАНИЕ

Если параметр Режим изображения не Пользовательский, Режим чтения, SMART ENERGY SAVING и Нарушен. цвета автоматически выключаются Выкл.

Нарушен. цвета

- 1 Нажать на клавишу **FUNC.** в нижней части монитора, чтобы отобразить экранное меню **FUNC.**.
- 2 Выбрать **Нарушен. цвета**, нажав на клавишу **►**.
- 3 Перейти к меню **Нарушен. цвета**, нажав на клавишу **▼**.
- 4 Выполнить настройку параметров при помощи клавиш **◀** или **►**.
- 5 Выберите **EXIT (Выход)**, чтобы выйти из экранного меню. Для возврата в меню верхнего уровня или для настройки других пунктов меню используйте кнопку со стрелкой вверх (**⬆**).



Все функции описаны ниже.

Нарушен. цвета	Description
Вкл	Этот режим предназначен для пользователей, страдающих дальтонизмом, и позволяет им с легкостью различать красный и зеленый цвета.
Выкл	Это режим, отключает режим Нарушен. цвета.



ПРИМЕЧАНИЕ

- Это вспомогательный цвет для пользователей которые не имеют возможности различать цвета. Поэтому, если восприятие с экрана является некомфортным для вас, пожалуйста, отключите эту функцию.
- Данная функция не способна распознавать некоторые цвета в определенных изображениях.
- Если параметр Нарушен. цвета не выключен Выкл, Режим чтения и SMART ENERGY SAVING будет выключены Выкл и Режим изображения автоматически перейдет в режим Пользовательский.

УСТРАНЕНИЕ НЕИСПРАВНОСТЕЙ

Прежде чем обратиться в службу поддержки, проверьте следующее:

Отсутствует изображение	
Кабель питания подсоединен к розетке?	<ul style="list-style-type: none"> Убедитесь, что кабель питания подключен к розетке должным образом.
Индикатор питания светится?	<ul style="list-style-type: none"> Нажмите кнопку питания POWER.
Индикатор питания мигает?	<ul style="list-style-type: none"> Если монитор находится в режиме экономии энергии, попробуйте подвигать мышь или нажать любую клавишу на клавиатуре, чтобы вызвать появление экрана. Попробуйте включить компьютер.
Вы видите на экране сообщение "OUT OF RANGE" ("ВНЕ ДИАПАЗОНА")?	<ul style="list-style-type: none"> Это сообщение появляется, когда сигнал с компьютера (видеоплаты) имеет неподдерживаемую частоту вертикальной или горизонтальной развертки дисплея. См. раздел "Технические характеристики" данной инструкции и снова настройте дисплей.
Вы видите на экране сообщение "НЕТ СИГНАЛА"?	<ul style="list-style-type: none"> Если монитор находится в режиме "НЕТ СИГНАЛА" более 5 минут, он автоматически переходит в режим DPM.

Вы видите на экране сообщение "OSD LOCKED" ("МЕНЮ ЗАБЛОКИРОВАНО")	
Вы видите сообщение "OSD LOCKED" ("МЕНЮ ЗАБЛОКИРОВАНО"), когда нажимаете кнопку MENU (МЕНЮ)?	<ul style="list-style-type: none"> Эта функция позволяет заблокировать текущие настройки управления во избежание их непреднамеренного изменения. Вы можете разблокировать управление меню в любое время путем нажатия и удерживания кнопки MENU в течение нескольких секунд. Появится сообщение "OSD UNLOCKED" ("МЕНЮ РАЗБЛОКИРОВАНО").

Изображение на дисплее неправильное.	
Положение дисплея неправильное?	<ul style="list-style-type: none"> Для автоматической установки оптимальных параметров изображения нажмите кнопку AUTO (АВТО).
На заднем фоне экрана видны вертикальные полосы?	<ul style="list-style-type: none"> Для автоматической установки оптимальных параметров изображения нажмите кнопку AUTO (АВТО).
В изображении видны горизонтальные помехи, либо символы отображаются неправильно?	<ul style="list-style-type: none"> Для автоматической установки оптимальных параметров изображения нажмите кнопку AUTO (АВТО). Проверьте Панель управления ► Дисплей ► Настройки и задайте рекомендованное разрешение дисплея или установите оптимальные параметры изображения. Установите цветовое разрешение не менее 24 бит (True Color).

**ПРЕДУПРЕЖДЕНИЕ**

- Откройте **Панель управления ► Дисплей ► Настройки** и проверьте, были ли изменены частота или разрешение. Если да, задайте рекомендованное разрешение видеоплаты.
- Если рекомендованное разрешение (оптимальное разрешение) не установлено, буквы могут отображаться размытыми, а экран может выглядеть тусклым, обрезанным или искаженным. Убедитесь, что выбрано рекомендованное разрешение.
- Метод установки может отличаться в зависимости от операционной системы, а вышеупомянутое рекомендованное разрешение может не поддерживаться видеоплатой. В этом случае обратитесь к производителю компьютера или видеоплаты.

Изображение на дисплее неправильное

Цвета на экране нестабильны или отображается только один цвет?	<ul style="list-style-type: none"> • Убедитесь, что сигнальный кабель правильно подключен, при необходимости закрепите его при помощи отвертки. • Проверьте, правильно ли видеокарта вставлена в гнездо. • Установите цветовое разрешение не менее 24 бит (True Color) на Панели управления ► Настройки.
Экран мигает?	<ul style="list-style-type: none"> • Если экран установлен на режим чередования, поменяйте его на рекомендованное разрешение.

Вы видите сообщение "Unrecognized monitor, Plug&Play (VESA DDC) monitor found" ("Нераспознанный монитор, найден монитор Plug&Play (VESA DDC)")?

Вы установили драйвер дисплея?	<ul style="list-style-type: none"> • Убедитесь, что драйвер дисплея установлен с поставляемого вместе с монитором установочного CD-диска драйвера дисплея (или с дискеты). Вы также можете скачать драйвер с нашего веб-сайта: http://www.lg.com. • Убедитесь, что видеокарта поддерживает функцию Plug&Play.
--------------------------------	---

ТЕХНИЧЕСКИЕ ХАРАКТЕРИСТИКИ

19M38A

19M38D

Дисплей	Тип экрана	Плоская ЖК-панель на тонкоплёночных транзисторах с активной матрицей. Антибликовое покрытие
	Шаг пиксела	0,3 мм x 0,3 мм (Шаг пиксела)
Разрешение	Макс.	1366 x 768 при 60 Гц
	Рекомендовано	VESA 1366 x 768 при 60 Гц
Потребляемая мощность (станд.)	Рабочий режим: 13 Вт (Стандарт ENERGY STAR®) * Спящий режим ≤ 0,3 Вт Питание выключено: ≤ 0,3 Вт	
Вход питания	19 В --- 0,8 А	
АС-DC Адаптер	Тип ADS-18SG-19-3 19016G производства SHENZHEN HONOR ELECTRONIC и Тип ADS-18FSG-19 19016GPG производства SHENZHEN HONOR ELECTRONIC и Тип ADS-18FSG-19 19016GPI производства SHENZHEN HONOR ELECTRONIC и Тип ADS-18FSG-19 19016GPCU производства SHENZHEN HONOR ELECTRONIC и Тип ADS-18FSG-19 19016GPB производства SHENZHEN HONOR ELECTRONIC и Тип ADS-18FSG-19 19016EPCU-L производства SHENZHEN HONOR ELECTRONIC и Тип LCAP42 производства LIEN CHANG ELECTRONIC ENTERPRISE и Тип LCAP36-A производства LIEN CHANG ELECTRONIC ENTERPRISE и Тип LCAP36-E производства LIEN CHANG ELECTRONIC ENTERPRISE и Тип LCAP36-I производства LIEN CHANG ELECTRONIC ENTERPRISE и Тип LCAP36-U производства LIEN CHANG ELECTRONIC ENTERPRISE и Тип LCAP60-A производства LIEN CHANG ELECTRONIC ENTERPRISE Вихідна потужність: 19 В --- 0,84 А	
Размеры (длина x высота x ширина)	С подставкой	441,3 мм x 350,2 мм x 167,8 мм
	Без подставки	441,3 мм x 278,1 мм x 57,3 мм
Вес	1,9 кг	
Угол наклона	от -5° до 20°	
Условия окружающей среды	Рабочая температура	от 0°C до 40 °C
	Рабочая влажность	≤ 80%
	Температура хранения	от -20°C до 60 °C
	Влажность хранения	≤ 85%

Указанные выше характеристики продуктов могут быть изменены без предварительного уведомления в связи с модернизацией функций устройства.

* Уровень энергопотребления может варьироваться в зависимости от условий эксплуатации и настроек монитора.

* Энергопотребление в режиме Вкл. измеряется с использованием стандарта тестирования ENERGY STAR®.

* ENERGY STAR® является торговой маркой Управления по охране окружающей среды США, зарегистрированной на территории Соединенных Штатов Америки.

			19M38A	19M38D
Видеосигнал	Частота горизонтальной развертки	от 30 кГц до 83 кГц (Автоматическая)		
		от 30 кГц до 61 кГц (Автоматическая)	•	•
	Частота вертикальной развертки	от 56 Гц до 75 Гц (D-SUB)	•	•
		от 56 Гц до 75 Гц (DVI-D)		•
		от 56 Гц до 75 Гц (HDMI)		
	Тип синхронизации	Раздельная синхронизация	•	•
Цифровой			•	
Входные разъемы		15-контактный разъем D-sub	•	•
		DVI-D разъем (Цифровой)		•
		Разъем HDMI		

ТЕХНИЧЕСКИЕ ХАРАКТЕРИСТИКИ

20M38A

20M38D

20M38H

Дисплей	Тип экрана	Плоская ЖК-панель на тонкоплёночных транзисторах с активной матрицей. Антибликовое покрытие
	Шаг пиксела	0,271 мм x 0,262 мм (Шаг пиксела)
Разрешение	Макс.	1600 x 900 при 60 Гц
	Рекомендовано	VESA 1600 x 900 при 60 Гц
Потребляемая мощность (станд.)	Рабочий режим: 16 Вт (Стандарт ENERGY STAR®) * Спящий режим ≤ 0,3 Вт Питание выключено: ≤ 0,3 Вт	
Вход питания	19 В --- 0,8 А	
АС-DC Адаптер	Тип ADS-18SG-19-3 19016G производства SHENZHEN HONOR ELECTRONIC и Тип ADS-18FSG-19 19016GPG производства SHENZHEN HONOR ELECTRONIC и Тип ADS-18FSG-19 19016GPI производства SHENZHEN HONOR ELECTRONIC и Тип ADS-18FSG-19 19016GPCU производства SHENZHEN HONOR ELECTRONIC и Тип ADS-18FSG-19 19016GPB производства SHENZHEN HONOR ELECTRONIC и Тип ADS-18FSG-19 19016EPCU-L производства SHENZHEN HONOR ELECTRONIC и Тип LCAP42 производства LIEN CHANG ELECTRONIC ENTERPRISE и Тип LCAP36-A производства LIEN CHANG ELECTRONIC ENTERPRISE и Тип LCAP36-E производства LIEN CHANG ELECTRONIC ENTERPRISE и Тип LCAP36-I производства LIEN CHANG ELECTRONIC ENTERPRISE и Тип LCAP36-U производства LIEN CHANG ELECTRONIC ENTERPRISE и Тип LCAP60-A производства LIEN CHANG ELECTRONIC ENTERPRISE	
	Вихідна потужність: 19 В --- 0,84 А	
Размеры (длина x высота x ширина)	С подставкой	463,0 мм x 358,8 мм x 167,8 мм
	Без подставки	463,0 мм x 286,5 мм x 57,4 мм
Вес	2,0 кг	
Угол наклона	от -5° до 20°	
Условия окружающей среды	Рабочая температура	от 0°C до 40 °C
	Рабочая влажность	≤ 80%
	Температура хранения	от -20°C до 60 °C
	Влажность хранения	≤ 85%

Указанные выше характеристики продуктов могут быть изменены без предварительного уведомления в связи с модернизацией функций устройства.

* Уровень энергопотребления может варьироваться в зависимости от условий эксплуатации и настроек монитора.

* Энергопотребление в режиме Вкл. измеряется с использованием стандарта тестирования ENERGY STAR®.

* ENERGY STAR® является торговой маркой Управления по охране окружающей среды США, зарегистрированной на территории Соединенных Штатов Америки.

			20M38A	20M38D	20M38H
Видеосигнал	Частота горизонтальной развертки	от 30 кГц до 83 кГц (Автоматическая)	•	•	•
		от 30 кГц до 61 кГц (Автоматическая)			
	Частота вертикальной развертки	от 56 Гц до 75 Гц (D-SUB)	•	•	•
		от 56 Гц до 75 Гц (DVI-D)		•	
		от 56 Гц до 75 Гц (HDMI)			•
	Тип синхронизации	Раздельная синхронизация	•	•	•
		Цифровой		•	•
Входные разъемы	15-контактный разъем D-sub		•	•	•
	DVI-D разъем (Цифровой)			•	
	Разъем HDMI				•

ТЕХНИЧЕСКИЕ ХАРАКТЕРИСТИКИ

22M38A

22M38D

22M38H

Дисплей	Тип экрана	Плоская ЖК-панель на тонкоплёночных транзисторах с активной матрицей. Антибликовое покрытие
	Шаг пиксела	0,248 мм x 0,248 мм (Шаг пиксела)
Разрешение	Макс.	1920 x 1080 при 60 Гц
	Рекомендовано	VESA 1920 x 1080 при 60 Гц
Потребляемая мощность (станд.)	Рабочий режим: 19 Вт (Стандарт ENERGY STAR®) * Спящий режим ≤ 0,3 Вт Питание выключено: ≤ 0,3 Вт	
Вход питания	19 В --- 1,2 А	
АС-DC Адаптер	Тип ADS-40SG-19-3 19025G производства SHENZHEN HONOR ELECTRONIC и Тип ADS-40FSG-19 19025GPG-1 производства SHENZHEN HONOR ELECTRONIC и Тип ADS-40FSG-19 19025GPBR-1 производства SHENZHEN HONOR ELECTRONIC и Тип ADS-40FSG-19 19025GPI-1 производства SHENZHEN HONOR ELECTRONIC и Тип ADS-40FSG-19 19025GPCU-1 производства SHENZHEN HONOR ELECTRONIC и Тип ADS-40FSG-19 19025GPB-2 производства SHENZHEN HONOR ELECTRONIC и Тип ADS-25FSG-19 19025EPCU-1L производства SHENZHEN HONOR ELECTRONIC и Тип LCAP21 производства LIEN CHANG ELECTRONIC ENTERPRISE и Тип LCAP26-A производства LIEN CHANG ELECTRONIC ENTERPRISE и Тип LCAP26-E производства LIEN CHANG ELECTRONIC ENTERPRISE и Тип LCAP26-I производства LIEN CHANG ELECTRONIC ENTERPRISE и Тип LCAP26-B производства LIEN CHANG ELECTRONIC ENTERPRISE и Тип LCAP51 производства LIEN CHANG ELECTRONIC ENTERPRISE и Тип PA-1021-23 производства Lite-On Technology Corporation	
	Вихідна потужність: 19 В --- 1,3 А	
Размеры (длина x высота x ширина)	С подставкой	508,5 мм x 386,5 мм x 186,7 мм
	Без подставки	508,5 мм x 315,7 мм x 56,8 мм
Вес	2,4 кг	
Угол наклона	от -5° до 20°	
Условия окружающей среды	Рабочая температура	от 0°C до 40 °C
	Рабочая влажность	≤ 80%
	Температура хранения	от -20°C до 60 °C
	Влажность хранения	≤ 85%

Указанные выше характеристики продуктов могут быть изменены без предварительного уведомления в связи с модернизацией функций устройства.

* Уровень энергопотребления может варьироваться в зависимости от условий эксплуатации и настроек монитора.

* Энергопотребление в режиме Вкл. измеряется с использованием стандарта тестирования ENERGY STAR®.

* ENERGY STAR® является торговой маркой Управления по охране окружающей среды США, зарегистрированной на территории Соединенных Штатов Америки.

			22M38A	22M38D	22M38H
Видеосигнал	Частота горизонтальной развертки	от 30 кГц до 83 кГц (Автоматическая)	•	•	•
		от 30 кГц до 61 кГц (Автоматическая)			
	Частота вертикальной развертки	от 56 Гц до 75 Гц (D-SUB)	•	•	•
		от 56 Гц до 75 Гц (DVI-D)		•	
		от 56 Гц до 75 Гц (HDMI)			•
	Тип синхронизации	Раздельная синхронизация	•	•	•
Цифровой			•	•	
Входные разъемы	15-контактный разъем D-sub		•	•	•
	DVI-D разъем (Цифровой)			•	
	Разъем HDMI				•

ТЕХНИЧЕСКИЕ ХАРАКТЕРИСТИКИ

24M38A

24M38D

24M38H

Дисплей	Тип экрана	Плоская ЖК-панель на тонкоплёночных транзисторах с активной матрицей. Антибликовое покрытие
	Шаг пиксела	0,272 мм x 0,272 мм (Шаг пиксела)
Разрешение	Макс.	1920 x 1080 при 60 Гц
	Рекомендовано	VESA 1920 x 1080 при 60 Гц
Потребляемая мощность (станд.)	Рабочий режим: 19 Вт (Стандарт ENERGY STAR®) * Спящий режим ≤ 0,3 Вт Питание выключено: ≤ 0,3 Вт	
Вход питания	19 В --- 1,2 А	
AC-DC Адаптер	Тип ADS-40SG-19-3 19025G производства SHENZHEN HONOR ELECTRONIC и Тип ADS-40FSG-19 19025GPG-1 производства SHENZHEN HONOR ELECTRONIC и Тип ADS-40FSG-19 19025GPBR-1 производства SHENZHEN HONOR ELECTRONIC и Тип ADS-40FSG-19 19025GPI-1 производства SHENZHEN HONOR ELECTRONIC и Тип ADS-40FSG-19 19025GPCU-1 производства SHENZHEN HONOR ELECTRONIC и Тип ADS-40FSG-19 19025GPB-2 производства SHENZHEN HONOR ELECTRONIC и Тип ADS-25FSG-19 19025EPCU-1L производства SHENZHEN HONOR ELECTRONIC и Тип LCAP21 производства LIEN CHANG ELECTRONIC ENTERPRISE и Тип LCAP26-A производства LIEN CHANG ELECTRONIC ENTERPRISE и Тип LCAP26-E производства LIEN CHANG ELECTRONIC ENTERPRISE и Тип LCAP26-I производства LIEN CHANG ELECTRONIC ENTERPRISE и Тип LCAP26-B производства LIEN CHANG ELECTRONIC ENTERPRISE и Тип LCAP51 производства LIEN CHANG ELECTRONIC ENTERPRISE и Тип PA-1021-23 производства Lite-On Technology Corporation	
	Вихідна потужність: 19 В --- 1,3 А	
Размеры (длина x высота x ширина)	С подставкой	556,2 мм x 415,1 мм x 186,7 мм
	Без подставки	556,2 мм x 344,0 мм x 56,8 мм
Вес	2,8 кг	
Угол наклона	от -5° до 20°	
Условия окружающей среды	Рабочая температура	от 0°C до 40 °C
	Рабочая влажность	≤ 80%
	Температура хранения	от -20°C до 60 °C
	Влажность хранения	≤ 85%

Указанные выше характеристики продуктов могут быть изменены без предварительного уведомления в связи с модернизацией функций устройства.

* Уровень энергопотребления может варьироваться в зависимости от условий эксплуатации и настроек монитора.

* Энергопотребление в режиме Вкл. измеряется с использованием стандарта тестирования ENERGY STAR®.

* ENERGY STAR® является торговой маркой Управления по охране окружающей среды США, зарегистрированной на территории Соединенных Штатов Америки.

			24M38A	24M38D	24M38H
Видеосигнал	Частота горизонтальной развертки	от 30 кГц до 83 кГц (Автоматическая)	•	•	•
		от 30 кГц до 61 кГц (Автоматическая)			
	Частота вертикальной развертки	от 56 Гц до 75 Гц (D-SUB)	•	•	•
		от 56 Гц до 75 Гц (DVI-D)		•	
		от 56 Гц до 75 Гц (HDMI)			•
	Тип синхронизации	Раздельная синхронизация	•	•	•
Цифровой			•	•	
Входные разъемы	15-контактный разъем D-sub		•	•	•
	DVI-D разъем (Цифровой)			•	
	Разъем HDMI				•

ТЕХНИЧЕСКИЕ ХАРАКТЕРИСТИКИ

27MP38HQ 27MP38VQ

Дисплей	Тип экрана	Плоская ЖК-панель на тонкоплёночных транзисторах с активной матрицей. Антибликовое покрытие
	Шаг пиксела	0,311 мм x 0,311 мм (Шаг пиксела)
Разрешение	Макс.	1920 x 1080 при 60 Гц
	Рекомендовано	VESA 1920 x 1080 при 60 Гц
Потребляемая мощность (станд.)	Рабочий режим: 27 Вт (Стандарт ENERGY STAR®) * Спящий режим ≤ 0,3 Вт Питание выключено: ≤ 0,3 Вт	
Вход питания	19 В --- 1,6 А	
АС-DC Адаптер	Тип ADS-40SG-19-3 19032G производства SHENZHEN HONOR ELECTRONIC и Тип ADS-40FSG-19 19032GPG-1 производства SHENZHEN HONOR ELECTRONIC и Тип ADS-40FSG-19 19032GPBR-1 производства SHENZHEN HONOR ELECTRONIC и Тип ADS-40FSG-19 19032GPI-1 производства SHENZHEN HONOR ELECTRONIC и Тип ADS-40FSG-19 19032GPCU-1 производства SHENZHEN HONOR ELECTRONIC и Тип ADS-32FSG-19 19032EPCU-1L производства SHENZHEN HONOR ELECTRONIC и Тип LCAP21A производства LIEN CHANG ELECTRONIC ENTERPRISE и Тип LCAP26A-A производства LIEN CHANG ELECTRONIC ENTERPRISE и Тип LCAP26A-E производства LIEN CHANG ELECTRONIC ENTERPRISE и Тип LCAP26A-I производства LIEN CHANG ELECTRONIC ENTERPRISE и Тип LCAP26A-B производства LIEN CHANG ELECTRONIC ENTERPRISE и Тип LCAP51A производства LIEN CHANG ELECTRONIC ENTERPRISE и Тип PA-1031-23 производства Lite-On Technology Corporation	
	Вихідна потужність: 19 В --- 1,7 А	
Размеры (длина x высота x ширина)	С подставкой	641,4 мм x 459,7 мм x 203,0 мм
	Без подставки	641,4 мм x 393,0 мм x 48,2 мм
Вес	4,4 кг	
Угол наклона	от -5° до 20°	
Условия окружающей среды	Рабочая температура	от 0°C до 40 °C
	Рабочая влажность	≤ 80%
	Температура хранения	от -20°C до 60 °C
	Влажность хранения	≤ 85%

Указанные выше характеристики продуктов могут быть изменены без предварительного уведомления в связи с модернизацией функций устройства.

* Уровень энергопотребления может варьироваться в зависимости от условий эксплуатации и настроек монитора.

* Энергопотребление в режиме Вкл. измеряется с использованием стандарта тестирования ENERGY STAR®.

* ENERGY STAR® является торговой маркой Управления по охране окружающей среды США, зарегистрированной на территории Соединенных Штатов Америки.

			27MP38HQ	27MP38VQ
Видеосигнал	Частота горизонтальной развертки	от 30 кГц до 83 кГц (Автоматическая)	•	•
		от 30 кГц до 61 кГц (Автоматическая)		
	Частота вертикальной развертки	от 56 Гц до 75 Гц (D-SUB)	•	•
		от 56 Гц до 75 Гц (DVI-D)		•
		от 56 Гц до 75 Гц (HDMI)	•	•
	Тип синхронизации	Раздельная синхронизация	•	•
Цифровой		•	•	
Входные разъемы	15-контактный разъем D-sub		•	•
	DVI-D разъем (Цифровой)			•
	Разъем HDMI		•	•

Предустановленный режим (Разрешение)

ВРЕМЕННАЯ СИНХРОНИЗАЦИЯ D-SUB/DVI-D

19M38A

19M38D

Режим дисплея (Разрешение)	Частота горизонтальной развертки (кГц)	Частота вертикальной развертки (Гц)	Полярность (H/V)	
720 x 400	31,468	70	-/+	
640 x 480	31,469	60	-/-	
640 x 480	37,500	75	-/-	
800 x 600	37,879	60	+/+	
800 x 600	46,875	75	+/+	
832 x 624	49,725	75	-/-	
1024 x 768	48,363	60	-/-	
1366 x 768	47,712	60	+/+	Рекомендованный режим

20M38A

20M38D

20M38H

Режим дисплея (Разрешение)	Частота горизонтальной развертки (кГц)	Частота вертикальной развертки (Гц)	Полярность (H/V)	
720 x 400	31,468	70	-/+	
640 x 480	31,469	60	-/-	
640 x 480	37,500	75	-/-	
800 x 600	37,879	60	+/+	
800 x 600	46,875	75	+/+	
1024 x 768	48,363	60	-/-	
1024 x 768	60,023	75	+/+	
1152 x 864	67,500	75	+/+	
1600 x 900	60,000	60	+/+	Рекомендованный режим

22M38A

22M38D

22M38H

24M38A

24M38D

24M38H

27MP38HQ

27MP38VQ

Режим дисплея (Разрешение)	Частота горизонтальной развертки (кГц)	Частота вертикальной развертки (Гц)	Полярность (H/V)	
720 x 400	31,468	70	-/+	
640 x 480	31,469	60	-/-	
640 x 480	37,500	75	-/-	
800 x 600	37,879	60	+/+	
800 x 600	46,875	75	+/+	
1024 x 768	48,363	60	-/-	
1024 x 768	60,023	75	+/+	
1152 x 864	67,500	75	+/+	
1280 x 1024	63,981	60	+/+	
1280 x 1024	79,976	75	+/+	
1680 x 1050	65,290	60	-/+	
1920 x 1080	67,500	60	+/+	Рекомендованный режим

ВРЕМЕННАЯ СИНХРОНИЗАЦИЯ HDMI

20M38H

Режим заводских настроек (режим предварительно заданных настроек)	Частота горизонтальной развертки (кГц)	Частота вертикальной развертки (Гц)	HDMI
480P	31,50	60	○
576P	31,25	50	○
720P	37,50	50	○
720P	45,00	60	○

22M38H

24M38H

27MP38VQ

27MP38HQ

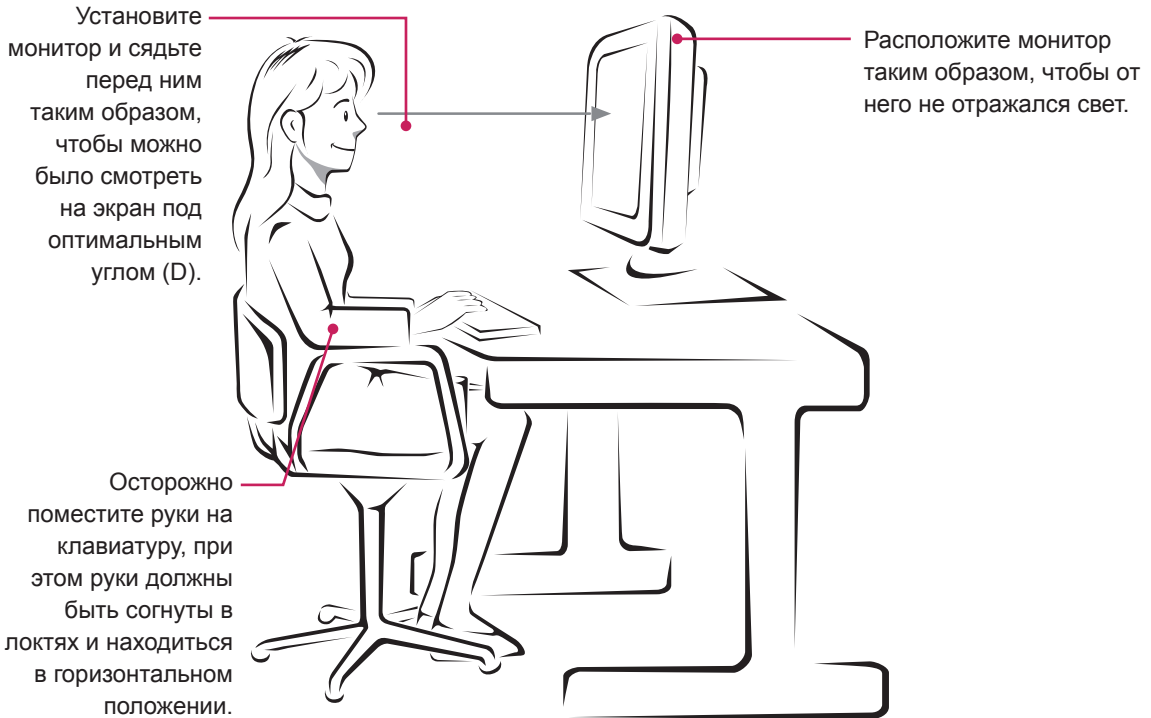
Режим заводских настроек (режим предварительно заданных настроек)	Частота горизонтальной развертки (кГц)	Частота вертикальной развертки (Гц)	HDMI
480P	31,50	60	○
576P	31,25	50	○
720P	37,50	50	○
720P	45,00	60	○
1080P	56,25	50	○
1080P	67,50	60	○ Рекомендованный режим

Индикатор

Режим	Цвет светоида
Рабочий режим	Белый (Всего 15 секунд)
Спящий режим	Мигающий белый
Питание выключено	Выкл.

ПРАВИЛЬНАЯ ПОСАДКА

Правильная посадка при использовании монитора.





Убедитесь, что вы прочли меры предосторожности перед использованием устройства.

Держите руководство пользователя на компакт-диске под рукой, чтобы обращаться к нему в дальнейшем.

Наименование модели и серийный номер расположен сзади и на одной из сторон изделия. Запишите нижеуказанные данные на случай, если вам потребуется техническое обслуживание.

МОДЕЛЬ _____

СЕРИЙНЫЙ НОМЕР _____

ENERGY STAR® is a set of power-saving guidelines issued by the U.S. Environmental Protection Agency (EPA).



As an ENERGY STAR® Partner LGE U. S. A., Inc. has determined that this product meets the ENERGY STAR® guidelines for energy efficiency.

Refer to ENERGY STAR.gov for more information on the ENERGY STAR® program.