

BRAUN

IdentityCollection



Type 4126
www.braunhousehold.com

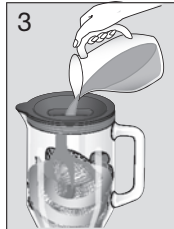
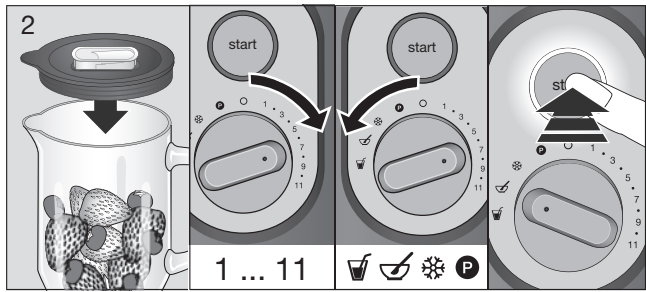
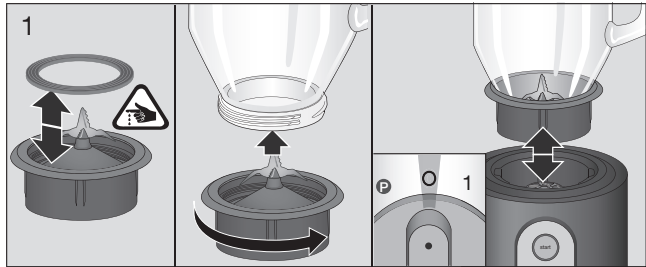
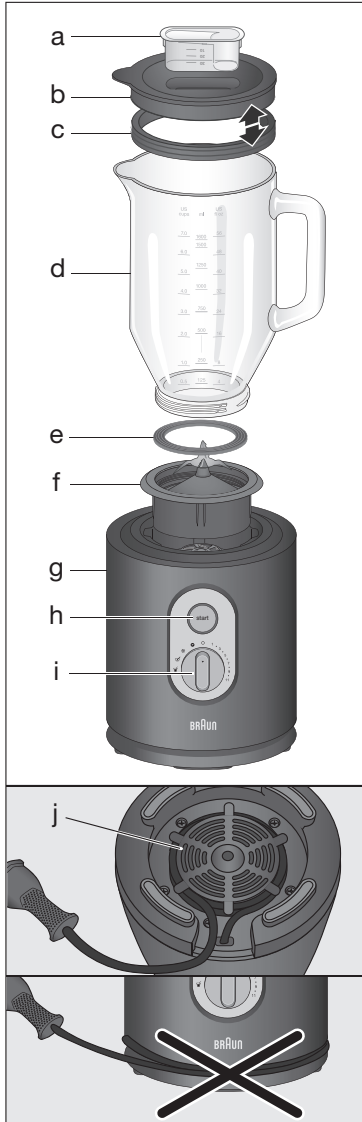
JB 5160
Jug Blender

Deutsch	4
English	7
Français	9
Español	12
Português	15
Italiano	18
Nederlands	21
Dansk	24
Norsk	26
Svenska	28
Suomi	30
Polski	32
Český	35
Slovenský	38
Magyar	41
Hrvatski	44
Slovenski	46
Türkçe	49
Română (MD)	51
Ελληνικά	54
Қазақша	57
Русский	60
Українська	63
عربي	68

De'Longhi Braun Household GmbH
Carl-Ulrich-Straße 4
63263 Neu-Isenburg/Germany

2231001IBR/06.14
DE/UK/FR/ES/PT/IT/NL/DK/NO/SE/FI/PL/CZ/SK/
HU/HR/SI/TR/RO/MD/GR/KZ/RU/UA/Arab





	7 - 11	7 - 11	3 - 5	7 - 11	7 - 11	7 - 11	7 - 11	7 - 11	7 - 11	- -
⌚ sec.	20-40	40-90	90-120	30-90	40-60	60-90	60-90	60-90	60-120	12x 1x
kg	1,3l	1,0l	2 eggs 0,25l	1,3 kg	0,4 kg	1,0 kg	1,0 kg	1,3l	1,3l	10

Русский

Руководство по эксплуатации

Наши изделия разработаны в соответствии с высочайшими стандартами качества, функциональности и дизайна.

Мы надеемся, что Вам понравится работа нового изделия от Braun.

Прочитайте внимательно данное руководство по эксплуатации прежде чем начнете пользоваться прибором.

Важно

- Устройство не предназначено для использования детьми. Храните устройство и шнур в недоступном для детей месте. Перед тем как заменять аксессуары или приближаться к подвижным деталям, выключайте устройство и отсоединяйте его от сети.
- Устройство может использоваться лицами с ограниченными физическими, сенсорными или умственными способностями или лицами, не обладающими достаточным опытом и знаниями, при условии, если использование осуществляется под надзором или они прошли инструктаж по безопасному пользованию устройством и осознают потенциальные опасности.
- Данное изделие предназначается для использования только в домашних условиях.
- Напряжение в сети должно соответствовать напряжению, указанному в нижней части основания прибора. Прибор работает только от переменного тока. При подключении к сети мотор должен быть всегда выключен (положение «O»).
- Ножи прибора очень острые: обращайтесь с ними осторожно.
- Не помещайте руки в чашу при открытой крышке – возможность повреждения ножом.
- Устройство работает только если чаша надлежащим образом установлена на подставку.
- Перед включением убедитесь, что кувшин соответствующим образом собран и установлен и крышка его закрыта.
- Не используйте прибор вхолостую (т.е. без продуктов, жидкостей внутри).
- Дайте горячим жидкостям остыть, перед тем как помещать их в чашу.
- Электрические приборы компании Braun отвечают требованиям соответствующих стандартов в отношении техники безопасности. Ремонт или замена шнура электропитания должна выполняться сервисным работником из числа специалистов по техническому обслуживанию и ремонту. Неквалифицированно выполненный, ремонт может явиться причиной несчастных случаев и травм пользователей.

- Всегда отключайте прибор от сети питания, когда он остается без присмотра, а также перед сборкой, разборкой и чисткой
- Во время первых использований при высокой нагрузке прибор может издавать определенный запах. Это нормальное явление, не являющееся признаком технического дефекта.
- Соблюдайте осторожность, если заливаете горячую жидкость в кухонный комбайн или блендер, так как она может выплеснуться из прибора из-за неожиданного выпаривания.

Описание деталей

- a мерный стакан
- b крышка
- c уплотнительное кольцо крышки
- d чаша для смешивания
- e уплотнительное кольцо ножа
- f узел ножа с крепежным кольцом
- g основной блок
- h кнопка пуск («start»)
- i поворотный переключатель;
- j отсек для хранения шнура.

Максимальная емкость обработки: 1,6 литров

Перед использованием прибора

- Перед первым использованием стационарного блендера следует очистить все его детали (см. раздел «Очистка прибора»).
- Отмотайте отрезок шнура необходимой длины из отсека для хранения шнура, расположенного в нижней части основного блока, и включите его в розетку.

Сборка чаши для смешивания

- Аккуратно вставьте нож в крепежное кольцо.
- Поместите уплотнительное кольцо ножа на ободок узла ножа.
- Плотно ввинтите чашу для смешивания в крепежное кольцо по часовой стрелке до упора.

Прикрепление чаши для смешивания

- Удостоверьтесь, что поворотный переключатель повернут в положение «O».
- Установите чашу для смешивания на основной блок и надавите на нее сверху, чтобы надежно закрепить ее на месте.
- Перед снятием чаши с основного блока всегда поворачивайте поворотный переключатель в положение «O» и отключайте основной блок от электросети после использования.

Использование прибора

- Положите продукты, которые нужно обработать, в чашу для смешивания.
- Плотно закройте чашу крышкой. Вставьте мерный стакан в отверстие крышки.
- Включите основной блок.

Поворотный переключатель

Для включения прибора поверните поворотный переключатель по часовой стрелке; загорится световой индикатор.

Также можно повернуть переключатель против часовой стрелки для выбора программ; световой индикатор начнет мигать при их активации.

Кнопка пуск («start»)

Нажмите кнопку «start», чтобы запустить или остановить программу.

○ Off (Выкл)

Ⓟ Pulse (Импульсный режим) = мгновенное включение и выключение прибора

❄ Программа дробления льда

✓ Программа «Суп и пюре»

🥣 Программа «Смузи»

Ⓟ Pulse:

1. Поверните поворотный переключатель против часовой стрелки до отметки Ⓟ. Световой индикатор начнет мигать.
2. Нажмите кнопку «start» и держите ее в течение всего времени, необходимого для работы двигателя.

❄ Программа дробления льда:

1. Поверните поворотный переключатель против часовой стрелки до пиктограммы кристалла льда ❄. Световой индикатор начнет мигать.
2. Нажмите кнопку «start»; программа запустится и прекратится автоматически.
3. Чтобы остановить программу раньше, снова нажмите кнопку «start» или поверните поворотный переключатель в положение «O».

✓ Программа «Суп и пюре»:

1. Поверните поворотный переключатель против часовой стрелки до отметки 🥣. Световой индикатор начнет мигать.
2. Нажмите кнопку «start»; программа запустится и прекратится автоматически.
3. Чтобы остановить программу раньше, снова нажмите кнопку «start» или поверните поворотный переключатель в положение «O».

Другие возможности применения:

Эта программа также прекрасно подходит

для обработки различных видов детского питания.

🥣 Программа «Смузи»:

1. Поверните поворотный переключатель против часовой стрелки до отметки 🥣. Световой индикатор начнет мигать.
2. Нажмите кнопку «start»; программа запустится и прекратится автоматически.
3. Чтобы остановить программу раньше, снова нажмите кнопку «start» или поверните поворотный переключатель в положение «O».

Пример рецепта:

Суп из сырых овощей

Порежьте кубиками 750 г моркови и положите их в чашу для смешивания. Добавьте 750 мл воды, приправы и специи.

Перемешивайте в течение 5 секунд на максимальной скорости.

Для лучших результатов

- При перетирании твердых ингредиентов в пюре не кладите в чашу для смешивания сразу большое количество этих продуктов, а добавляйте небольшие порции постепенно.
- Перед смешиванием твердых ингредиентов режьте их на небольшие кусочки (2–3 см).
- Всегда сначала смешивайте твердые ингредиенты с небольшим количеством жидкости. Затем постепенно добавляйте жидкость через отверстие в крышке.
- При приготовлении майонеза растительное масло можно добавлять через дренажное отверстие в мерном стакане.
- Используйте импульсный режим при смешивании твердых или очень вязких ингредиентов, чтобы предотвратить торможение ножа.
- **Во время работы прибора всегда держите руку на его крышке.**
- Максимальный объем – 1,3 л для горячих супов или 0,8 л молока.
- Для приготовления небольшого количества еды используйте низкий уровень скорости.

Очистка прибора

Основной блок

Не погружайте основной блок в воду.

Его следует очищать только с помощью влажной тряпки.

Легкая чистка/промывка собранной чаши для смешивания

Опорожнив чашу для смешивания, наполните ее водой. Установите ее на основной блок и несколько раз поверните поворотный

переключатель в положение «**Ⓢ**». Вылейте воду и ополосните чашу.

Тщательная чистка разобранной чаши для смешивания

Перед отвинчиванием крепежного кольца (f) удостоверьтесь, что чаша для смешивания пуста. Осторожно обращайтесь с ножом. Все съемные детали пригодны для мытья в посудомоечной машине. Для эффективного очищения крышки снимите уплотнительное кольцо (c).

В изделие могут быть внесены изменения без предварительного уведомления.

Дата изготовления

Чтобы узнать дату выпуска, посмотрите на пятизначный код продукта (возле таблички с обозначением серии). Первая цифра обозначает последнюю цифру года изготовления. Две следующие цифры – это календарная неделя. А последние две указывают издание (автоматически подсчитывается с 1992 года). Пример: 30421 – изделие было выпущено в 2013 году (в 4 неделю).



Блендер,
JB 5160, Jug Blender
тип 4126
220–240 Вольт, 50–60 Герц, 1000 Ватт

Изготовлено в Китае для
Де'Лонги Браун Хаусхолд ГмбХ Германия
De'Longhi Braun Household GmbH
Carl-Ulrich-Straße 4
63263 Neu-Isenburg/Germany

По вопросам выполнения гарантийного или послегарантийного обслуживания, а также в случае возникновения проблем при использовании продукции, просьба связываться с Информационной Службой Сервиса BRAUN по телефону 8 800 200 5262.

Изделие использовать по назначению в соответствии с руководством по эксплуатации. Срок службы изделия составляет 2 года с даты продажи потребителю.

Импортер и ответственный за претензии потребителей: ООО «Делонги», Россия, 127055, Москва, ул. Суцневская, д. 27, стр. 3. Тел. +7 (495) 781-26-76

Устранение неисправностей

Проблема	Причина	Решение
Стационарный блендер не работает.	Нет подачи питания.	Проверьте, подключен ли прибор к сети питания. Проконтролируйте домашние электрические предохранители и автоматы защиты. Если все вышеперечисленное в порядке, обратитесь в сервисный центр Braun.
	Чаша не установлена надлежащим образом.	Проконтролируйте правильность позиции (рукоятка должна быть направлена вперед влево или вперед вправо).
Утечка из чаши.		Проконтролируйте уплотнение на надлежащую посадку и правильный порядок установки.
Жидкости выплескиваются из-под крышки.	Чаша переполнена.	Проконтролируйте на соответствие рекомендациям по максимальному уровню наполнения.
	Выбрана слишком высокая скорость.	Проверьте на соответствие рекомендованной скорости.